

**Arrêté préfectoral n° 36-2018-10-24-001 du 24 octobre 2018  
autorisant la société Imerys Céramics France à exploiter une carrière d'argile  
au lieu-dit « Les Maisons Hautes » sur le territoire de la commune de MARTIZAY**

**Le Préfet de l'Indre,  
Chevalier de l'Ordre National du Mérite,**

- Vu** le code de l'environnement et notamment son article L. 181-1 ;
- Vu** que la présente demande d'autorisation a été régulièrement déposée avant le 1er mars 2017 ;
- Vu** la nomenclature des installations classées ;
- Vu** la nomenclature des installations, ouvrages, travaux et activités soumis à autorisation ou à déclaration en application des articles L. 214-1 à L. 214-6 du code de l'environnement ;
- Vu** le titre II du livre V du code du patrimoine relatif à l'archéologie préventive ;
- Vu** l'arrêté ministériel modifié du 22 septembre 1994 relatif aux exploitations de carrières et aux installations de premier traitement des matériaux de carrières ;
- Vu** l'arrêté ministériel modifié du 31 juillet 2012 relatif aux modalités de constitutions de garanties financières prévues aux articles R. 516-1 et suivants du code de l'environnement,
- Vu** l'arrêté modifié du 9 février 2004 relatif à la détermination du montant des garanties financières de remise en état des carrières prévues par la législation des installations classées ;
- Vu** l'arrêté préfectoral n°2005-E-517 du 28 février 2005 approuvant le schéma départemental des carrières du département de l'Indre ;
- Vu** l'arrêté du 18 novembre 2015 portant approbation du schéma directeur de gestion des eaux du bassin Loire-Bretagne et arrêtant le programme pluriannuel de mesures correspondant pour la période 2016-2021 ;
- Vu** l'arrêté préfectoral d'autorisation n°2000-E-490 du 24 février 2000 relatif à l'exploitation d'une carrière d'argile sur la commune de Martizay, aux lieux dits "Les Hautes maisons" "Les Chirioux" et "Les Fontenelles de Durtalle" par la société SAS CERATERA ;
- Vu** l'arrêté préfectoral du 14 février 2008 portant transfert au profit de la société IMERYS CERAMICS France de l'autorisation d'exploiter une carrière d'argile sur le territoire de la commune de Martizay ;
- Vu** la demande présentée le 11 mai 2015, complétée le 21 février 2018 et jugée recevable le 7 mars 2018, présentée par la société IMERYS CERAMICS France dont le siège social est situé 43 rue de Grenelle 75 015 Paris en vue d'obtenir l'autorisation d'exploiter une carrière d'une capacité maximale de 20 000 t/an sur le territoire de la commune de Martizay aux lieux dits "Les Hautes maisons" "Les Chirioux" et "Les Fontenelles de Durtalle" ;
- Vu** le dossier déposé à l'appui de sa demande ;
- Vu** l'avis de l'autorité environnementale sur le dossier en date du 14 mai 2018 ;
- Vu** la décision en date du 20 mars 2018 du président du tribunal administratif de Limoges portant désignation du commissaire-enquêteur ;

**Vu l'arrêté préfectoral en date du 19 avril 2018 ordonnant l'organisation d'une enquête publique pour une durée de 30 jours, du 11 juin 2018 au 13 juillet 2018 inclus, sur le territoire des communes de Martizay ;**

**Vu l'accomplissement des formalités d'affichage réalisé dans ces communes de l'avis au public ;**

**Vu la publication en date du 25 mai 2018 et 15 juin 2018 de cet avis dans deux journaux locaux ;**

**Vu le registre d'enquête et l'avis du commissaire enquêteur du 18 juillet 2018 ;**

**Vu le mémoire en réponse de l'exploitant aux observations formulées au cours de l'enquête publique du 15 juillet 2018 ;**

**Vu les avis émis par les conseils municipaux des communes de Lingé, Martizay, Lureuil et Saint Michel en Brenne,**

**Vu les avis exprimés par les différents services et organismes consultés ;**

**Vu l'arrêté portant prescription et attribution d'un diagnostic d'archéologie préventive pris par le préfet de région en date du 13 juin 2018 ;**

**Vu l'avis du comité d'hygiène, de sécurité et des conditions de travail du 19 juillet 2018 ;**

**Vu le rapport et les propositions en date du 28 septembre 2018 de l'inspection des installations classées;**

**Vu l'avis favorable de la commission départementale de la nature, des paysages et des sites – formation carrières – émis lors de sa réunion du 15 octobre 2018 au cours de laquelle le demandeur a été entendu;**

**Vu la communication du projet d'arrêté faite au directeur de la société Imerys Ceramics France en date du 15 octobre 2018;**

**Vu le courrier du 22 octobre 2018 présenté par le demandeur sur ce projet et n'appelant aucun commentaire de la part de celui-ci;**

**CONSIDÉRANT** que l'activité projetée relève du régime de l'autorisation au titre de la législation des installations classées et est répertoriée à la rubrique 2510 de la nomenclature des installations classées;

**CONSIDÉRANT** que la demande d'autorisation a été instruite suivant les dispositions du titre VIII du livre 1<sup>er</sup> de la partie réglementaire du code de l'environnement;

**CONSIDÉRANT** qu'en vertu du 2<sup>o</sup> de l'article 15 de l'ordonnance n° 2017-80 du 26 janvier 2017 relative à l'autorisation environnementale, la présente demande d'autorisation, régulièrement déposé avant le 1er mars 2017, a été instruite selon les dispositions législatives et réglementaires dans leur rédaction antérieure à l'entrée en vigueur de l'ordonnance;

**CONSIDÉRANT** que le projet est compatible avec le schéma départemental des carrières de l'Indre ;

**CONSIDÉRANT** que des garanties financières doivent être constituées afin de permettre le réaménagement de la carrière en cas de défaillance ou de disparition juridique de l'exploitant, conformément aux dispositions des articles R. 516-1 et suivants du Code de l'Environnement;

**CONSIDÉRANT** qu'en application des dispositions de l'article L. 512-1 du code de l'environnement, l'autorisation ne peut être accordée que si les dangers ou inconvénients peuvent être prévenus par des mesures que spécifie l'arrêté préfectoral,

**CONSIDÉRANT** que les conditions d'aménagement et d'exploitation fixées par l'arrêté préfectoral d'autorisation doivent tenir compte, d'une part, de l'efficacité des techniques disponibles et de leur économie, d'autre part de la qualité, de la vocation et de l'utilisation des milieux environnants, ainsi que de la gestion équilibrée de la ressource en eau,

**CONSIDÉRANT** que le projet d'arrêté a été soumis à l'exploitant et que celui-ci n'a formulé aucune observation dans le délai imparti

**CONSIDÉRANT** que les conditions légales de délivrance de l'autorisation sont réunies,

Le pétitionnaire entendu,

Vu la délibération de la commission départementale de la nature, des paysages et des sites « formation carrières » en date du 15 octobre 2018;

Sur proposition du Secrétaire Général de la préfecture

## ARRÊTE

### TITRE 1 – PORTÉE DE L'AUTORISATION ET CONDITIONS GÉNÉRALES

#### CHAPITRE 1.1 BÉNÉFICIAIRE ET PORTÉE DE L'AUTORISATION

##### ARTICLE 1.1.1. EXPLOITANT TITULAIRE DE L'AUTORISATION

La société IMERYS CERAMICS France dont le siège social est situé 43 rue de Grenelle à 75015 Paris est autorisée, sous réserve du respect des prescriptions du présent arrêté, à exploiter sur le territoire de la ou des communes de Martizay aux lieux-dits "Les Hautes maisons" "Les Chirioux" et "Les Fontenelles de Durtalle", les installations détaillées dans les articles suivants.

Dans le cas où des prescriptions archéologiques ont été édictées par le préfet de région en application du décret n° 2004-490 du 3 juin 2004 modifié relatif aux procédures administratives et financières en matière d'archéologie préventive, la réalisation des travaux est subordonnée à l'accomplissement préalable de ces prescriptions.

##### ARTICLE 1.1.2. MODIFICATIONS ET COMPLÉMENTS APPORTÉS AUX PRESCRIPTIONS DES ACTES ANTÉRIEURS

Les prescriptions du présent arrêté annulent et remplacent les prescriptions de l'arrêté préfectoral d'autorisation n°n°2000-E-490 du 24 février 2000 .

##### ARTICLE 1.1.3. INSTALLATIONS NON VISÉES PAR LA NOMENCLATURE

Les prescriptions du présent arrêté s'appliquent également aux autres installations ou équipements exploités dans l'établissement, qui, mentionnés ou non dans la nomenclature, sont de nature par leur proximité ou leur connexité avec une installation soumise à autorisation à modifier les dangers ou inconvénients de cette installation.

#### CHAPITRE 1.2 NATURE DES INSTALLATIONS

##### ARTICLE 1.2.1. LISTE DES INSTALLATIONS CONCERNÉES PAR UNE RUBRIQUE DE LA NOMENCLATURE DES INSTALLATIONS CLASSÉES

Rubrique	Alinéa	Régime <sup>(1)</sup>	Libellé de la rubrique (activité)	Nature de l'installation	Volume autorisé <sup>(2)</sup>	Redevance <sup>(3)</sup>
2510	I	A	Exploitation de carrières, à l'exception de celles visées aux points 5 et 6	Carrière d'argile	20 000 tonnes/an 7800 tonnes en moyenne	0

<sup>(1)</sup> Régime : A (Autorisation) ou D (Déclaration) ou NC (Non Classé)

<sup>(2)</sup> Volume autorisé : éléments caractérisant la consistance, le rythme de fonctionnement, le volume des installations ou les capacités maximales autorisées

#### ARTICLE 1.2.2. SITUATION DE L'ÉTABLISSEMENT

L'emprise autorisée est d'une superficie totale de 13ha 50a 95ca pour une surface exploitable de 7 ha 10 a et concerne les parcelles suivantes par référence au plan cadastral annexé au présent arrêté. Toute modification de dénomination des parcelles concernées devra être déclarée à l'inspection des installations classées.

Communes	Lieux dits	Section	Parcelles	Situation administrative	Superficie autorisée (m²)	Destination	
Martizay	Les Hautes Maisons	ZN	16	Autorisées par l'arrêté préfectoral n°2000-E-490 du 24 février 2000	31023	Stockage	
			17		1969	Zone d'extraction	
			18		43816	Zone d'extraction	
			19		5868	Zone d'extraction	
			20		11365	Zone d'extraction	
	Les Chrioux		22 pour partie		17624	Zone d'extraction	
			Les Fontenelles de Durtalle		57	5162	Zone à réaménager
					58	3282	Zone à réaménager
					59	1714	Zone à réaménager
					60	3979	Zone à réaménager
					61	110	Zone à réaménager
					62	1602	Zone à réaménager
					63	7581	Zone à réaménager
Superficie totale de la demande					135095		

Le centre de la carrière a pour coordonnées (système Lambert II étendu) X= 1,066038 m et Y= 46,793352 m.

#### ARTICLE 1.2.3. MATÉRIAUX EXTRAITS ET QUANTITÉS AUTORISÉES

Les matériaux extraits sont de l'argile.

La production maximale de matériaux extraits de la carrière est de 20 000 tonnes/ an (avec une moyenne sur 5 années glissantes de 7 800 tonnes/an). La quantité totale autorisée à extraire est de 156 000 tonnes.

#### ARTICLE 1.2.4. NOMENCLATURE LOI SUR L'EAU

Les activités suivantes sont classables au titre de la loi sur l'eau en application des articles L. 214-1 et L. 214-7 du code de l'environnement :

Rubrique	Régime	Libellé de la rubrique (activité)	Critère de classement	Nature de l'installation
2.1.5.0	D	Rejet d'eaux pluviales dans les eaux douces superficielles ou sur le sol ou dans le sous-sol, la surface totale du projet, augmentée de la surface correspondant à la partie du bassin naturel dont les écoulements sont interceptés par le projet, étant :	> 1 ha mais < 20 ha	Surface considérée : 13 ha 50 a 95 ca
3.3.1.0	D	Assèchement, mise en eau,	> 0,1 ha mais < 1 ha	Mise en remblais de 0,17 ha de zones

Rubrique	Régime	Libellé de la rubrique (activité)	Critère de classement	Nature de l'installation
		imperméabilisation, remblais de zones humides ou de marais		humides

### CHAPITRE 1.3 CONFORMITÉ AU DOSSIER DE DEMANDE D'AUTORISATION

Les installations et leurs annexes, objet du présent arrêté, sont disposées, aménagées et exploitées conformément aux plans et données techniques contenus dans les différents dossiers déposés par l'exploitant. En tout état de cause, elles respectent par ailleurs les dispositions du présent arrêté, des arrêtés complémentaires et les réglementations autres en vigueur.

### CHAPITRE 1.4 DURÉE DE L'AUTORISATION

La présente autorisation cesse de produire effet si l'installation n'a pas été mise en service dans un délai de trois ans ou n'a pas été exploitée durant deux années consécutives, sauf cas de force majeure.

L'autorisation d'exploiter est accordée pour une durée de 21 ans années à compter de la date de notification du présent arrêté. Cette durée inclut la phase finale de remise en état du site.

Le cas échéant, la durée de validité de l'autorisation peut être prolongée à concurrence du délai d'exécution des prescriptions archéologiques édictées par le préfet de région en application du titre II du livre V du code du patrimoine relatif à l'archéologie préventive.

L'exploitation ne peut être poursuivie au-delà que si une nouvelle autorisation est accordée. Il convient donc de déposer une nouvelle demande d'autorisation dans les formes réglementaires et en temps utile. Conformément à l'article R. 181-49 du Code de l'Environnement, la demande de prolongation ou de renouvellement d'une autorisation environnementale est adressée au préfet par le bénéficiaire deux ans au moins avant la date d'expiration de cette autorisation.

### CHAPITRE 1.5 DISTANCES DE SÉCURITÉ

Les bords des excavations des carrières à ciel ouvert sont tenus à une distance horizontale d'au moins 10 mètres des limites du périmètre autorisé ainsi que de l'emprise des éléments de la surface dont l'intégrité conditionne le respect de la sécurité et de la salubrité publiques.

De plus, l'exploitation du gisement à son niveau le plus bas est arrêté, à compter du bord supérieur de la fouille, à une distance horizontale telle que la stabilité des terrains voisins ne soit pas compromise. Cette distance prend en compte la hauteur totale de l'excavation, la nature et l'épaisseur des différentes couches présentes sur toute la hauteur.

### CHAPITRE 1.6 GARANTIES FINANCIÈRES

#### ARTICLE 1.6.1. OBJET DES GARANTIES FINANCIÈRES

Les garanties financières définies dans le présent arrêté s'appliquent pour les activités d'extraction de matériaux (carrière) visées à l'article 1.2.1 de manière à permettre, en cas de défaillance ou de disparition juridique de l'exploitant, la prise en charge des frais occasionnés par les travaux permettant la remise en état du site après exploitation.

## ARTICLE 1.6.2. MONTANT DES GARANTIES FINANCIÈRES

Le montant de référence des garanties financières est établi conformément aux dispositions de l'annexe de l'arrêté ministériel du 9 février 2004 relatif à la détermination du montant des garanties financières de remise en état des carrières prévues par la législation sur les installations classées.

L'exploitation est menée en 5 périodes, dont 4 périodes quinquennales et une période de 1 an.

A chaque période correspond un montant de référence de garanties financières permettant la remise en état maximale au sein de cette période (ce montant inclus la TVA). Le schéma d'exploitation et de remise en état en annexe présente les surfaces à exploiter et les modalités de remise en état pendant ces périodes.

Périodes	S1 (C1 = 15 555 €/ ha)	S2 (C2 = 36 290 €/ ha) pour les 5 premiers hectares (C2 = 29 625 €/ ha) pour les 5 suivants (C2 = 22 220 €/ ha) au-delà	S3 (C3 = 17 775 €/ha)	TOTAL en € TTC (α = 1,119)
Phase A. (T0 + 5 ans)	3,93 ha	1,71	0,46	147050
Phase B (T0 + 10 ans)	3,90 ha	2,07	0,43	160263
Phase C (T0 + 15 ans)	3,61 ha	2,01	0,43	152974
Phase D (T0 + 20 ans)	2,67 ha	1,35	0,24	106118
Phase E (T0 + 21 ans)	2,67 ha	1,35	0,24	106118

S1 (en ha) : Somme de la surface de l'emprise des infrastructures au sein de la surface autorisée et de la valeur maximale atteinte au cours de la période considérée par les surfaces défrichées diminuées de la valeur maximale des surfaces en chantier (découvertes et en exploitation) soumises à défrichement.

S2 (en ha) : Valeur maximale atteinte au cours de la période considérée par la somme des surfaces en chantier (découvertes et en exploitation) diminuée de la surface en eau et des surfaces remises en état.

S3 (en ha) : Valeur maximale atteinte au cours de la période considérée par la surface résultant du produit du linéaire de chaque front par la hauteur moyenne du front hors d'eau diminuée des surfaces remises en état.

L'indice TP01 (base 2010) utilisé pour le calcul du montant de référence est celui en vigueur en septembre 2017 soit 105,2 (paru au JO le 22 décembre 2017).

Les superficies indiquées correspondent aux valeurs maximales atteintes au cours de la période considérée.

## ARTICLE 1.6.3. ÉTABLISSEMENT DES GARANTIES FINANCIÈRES

Avant la mise en activité de la carrière, dans les conditions prévues par le présent arrêté, l'exploitant adresse au préfet :

- le document attestant la constitution des garanties financières établie dans les formes prévues par l'arrêté ministériel du 31 juillet 2012, relatif aux modalités de constitution de garanties financières prévues aux articles R. 516-1 et suivants du code de l'environnement ;
- la valeur datée du dernier indice public TP01 en base 2010.

#### **ARTICLE 1.6.4. RENOUVELLEMENT DES GARANTIES FINANCIÈRES**

Les garanties financières sont constituées pour une période minimale de deux ans. Lorsque le respect de la période minimale de deux ans amènerait à dépasser la durée de validité du présent arrêté préfectoral d'autorisation d'exploiter, la période de validité des garanties financières peut être égale à la durée restant à courir de cette autorisation.

Le renouvellement des garanties financières doit intervenir au moins six mois avant la date d'échéance du document prévu à l'article 1.6.3 du présent arrêté.

Pour attester du renouvellement des garanties financières, l'exploitant adresse au Préfet, au moins six mois avant la date d'échéance, un nouveau document dans les formes prévues par l'arrêté ministériel 31 juillet 2012 modifié, relatif aux modalités de constitution de garanties financières prévues aux articles R. 516-1 et suivants du code de l'environnement.

Une copie est également transmise à l'inspection des installations classées, pour information, à la même date.

En cas de non-renouvellement des garanties financières, le garant informe le préfet par lettre recommandée avec accusé de réception au moins trois mois avant l'échéance de validité de ces garanties. Cette obligation est sans effet sur la durée de l'engagement du garant.

#### **ARTICLE 1.6.5. ACTUALISATION DES GARANTIES FINANCIÈRES**

L'exploitant est tenu d'actualiser le montant des garanties financières, et en atteste auprès du Préfet, dans les cas suivants :

- tous les cinq ans au prorata de la variation de l'indice publié TP01 en base 2010 ;
- sur une période au plus égale à cinq ans, lorsqu'il y a une augmentation supérieure à 15 (quinze) % de l'indice TP01 en base 2010, et ce dans les six mois qui suivent ces variations.

L'actualisation du montant des garanties financières relève de l'initiative de l'exploitant.

#### **ARTICLE 1.6.6. RÉVISION DU MONTANT DES GARANTIES FINANCIÈRES**

Le montant des garanties financières pourra être révisé lors de toute modification des conditions d'exploitation telles que définies au présent arrêté.

De plus, toute modification de l'exploitation conduisant à une augmentation du coût de remise en état de la carrière est subordonnée à la constitution de nouvelles garanties financières et doit être portée, avant réalisation, à la connaissance du préfet avec tous les éléments d'appréciation selon l'article R. 181-46 du code de l'environnement.

#### **ARTICLE 1.6.7. ABSENCE DE GARANTIES FINANCIÈRES**

Outre les sanctions rappelées à l'article L. 516-1 du code de l'environnement, l'absence de garanties financières peut entraîner la suspension du fonctionnement des installations classées visées au présent arrêté, après mise en œuvre des modalités prévues à l'article L. 171-8 de ce code.

Conformément à l'article L. 171-9 du même code, pendant la durée de la suspension, l'exploitant est tenu d'assurer à son personnel le paiement des salaires, indemnités et rémunérations de toute nature auxquels il avait droit jusqu'alors.

#### **ARTICLE 1.6.8. APPEL DES GARANTIES FINANCIÈRES**

Le préfet peut faire appel aux garanties financières dans les conditions fixées par l'article R. 516-3 du code de l'environnement :

- soit après intervention des mesures prévues au I de l'article L. 171-8, en cas de non-exécution par l'exploitant des opérations mentionnées au IV de l'article R. 516-2, et des prescriptions de l'arrêté préfectoral en matière de remise en état de la carrière ;



- soit en cas d'ouverture ou de prononcé d'une procédure de liquidation judiciaire à l'égard de l'exploitant ;
- soit en cas de disparition de l'exploitant personne morale par suite de sa liquidation amiable ou du décès de l'exploitant personne physique.

Dans le cas où cet appel demeure infructueux, et lorsque les garanties financières sont constituées par l'engagement écrit d'un garant, dans les formes prévues au e du I de l'article R. 516-2, le préfet appelle les garanties financières auprès de l'établissement de crédit, la société de financement, l'entreprise d'assurance, la société de caution mutuelle ou le fonds de garantie ou la Caisse des dépôts et consignations, garant de la personne morale ou physique mentionnée au c susmentionné :

- soit en cas d'ouverture ou de prononcé d'une procédure de liquidation judiciaire à l'encontre du garant personne physique ou morale mentionné au e susmentionné ;
- soit en cas de disparition du garant personne morale par suite de sa liquidation amiable ou du décès du garant personne physique mentionné au e susmentionné ;
- soit en cas de notification de la recevabilité de la saisine de la commission de surendettement par le garant personne physique ;
- soit en cas de défaillance du garant personne physique, ou du garant personne morale résultant d'une sommation de payer suivie de refus ou demeurée sans effet pendant un délai d'un mois à compter de la signification de la sommation faite à celui-ci par le préfet.

Toute mise en demeure de réaliser les travaux couverts par les garanties financières prévus à l'article L. 171-8 non suivie d'effet constitue un délit.

#### **ARTICLE 1.6.9. LEVÉE DE L'OBLIGATION DE GARANTIES FINANCIÈRES**

L'obligation de garanties financières est levée à la cessation d'exploitation des installations nécessitant la mise en place des garanties financières, et après que les travaux couverts par les garanties financières aient été normalement réalisés.

Ce retour à une situation normale est constaté, dans le cadre de la procédure de cessation d'activité prévue à l'article R. 512-39-1 à R. 512-39-3 du code de l'environnement, par l'inspecteur des installations classées qui établit un procès-verbal de récolement.

L'obligation de garanties financières est levée par arrêté préfectoral.

En application de l'article R. 516-5 du code de l'environnement, le préfet peut demander la réalisation, aux frais de l'exploitant, d'une évaluation critique par un tiers expert des éléments techniques justifiant la levée de l'obligation de garanties financières.

### **CHAPITRE 1.7 MODIFICATIONS ET CESSATION D'ACTIVITÉ**

#### **ARTICLE 1.7.1. PORTER À CONNAISSANCE**

Toute modification apportée par le demandeur aux installations, à leur mode d'utilisation ou à leur voisinage, et de nature à entraîner un changement notable des éléments du dossier de demande d'autorisation, est portée avant sa réalisation à la connaissance du Préfet avec tous les éléments d'appréciation.

#### **ARTICLE 1.7.2. MISE À JOUR DES ÉTUDES D'IMPACT ET DE DANGERS**

Les études d'impact et de dangers sont actualisées à l'occasion de toute modification notable telle que prévue à l'article R. 181-46 du code de l'environnement. Ces compléments sont systématiquement communiqués au Préfet qui pourra demander une analyse critique d'éléments du dossier justifiant des vérifications particulières, effectuées par un organisme extérieur expert dont le choix est soumis à son approbation. Tous les frais engagés à cette occasion sont supportés par l'exploitant.



### **ARTICLE 1.7.3. ÉQUIPEMENTS ABANDONNÉS**

Les équipements abandonnés ne doivent pas être maintenus dans les installations. Toutefois, lorsque leur enlèvement est incompatible avec les conditions immédiates d'exploitation, des dispositions matérielles interdiront leur réutilisation afin de garantir leur mise en sécurité et la prévention des accidents.

### **ARTICLE 1.7.4. CHANGEMENT D'EXPLOITANT**

Le changement d'exploitant des installations visées au présent arrêté est soumis à autorisation préfectorale.

La demande d'autorisation de changement d'exploitant adressée au préfet comporte :

- les documents établissant les capacités techniques et financières du nouvel exploitant ;
- les documents attestant du fait que le nouvel exploitant est propriétaire des terrains sur lequel se situe l'installation ou qu'il a obtenu l'accord du ou des propriétaires de ceux-ci ;
- la justification de constitution des garanties financières.

La demande d'autorisation est instruite selon les formes prévues à l'article R. 181-45 du code de l'environnement, dans les trois mois suivant sa réception.

### **ARTICLE 1.7.5. CESSATION D'ACTIVITÉ - RENOUVELLEMENT - EXTENSION**

L'extraction de matériaux commercialisables ne doit plus être réalisée 12 mois avant l'échéance de l'autorisation.

La remise en état du site doit être achevée 3 mois avant l'échéance de l'autorisation.

En cas de demande de renouvellement et/ou extension, le dossier complet et recevable doit être déposé en Préfecture deux ans au minimum avant l'échéance fixée par la présente l'autorisation conformément à l'article R.181-49 du code de l'environnement.

Sans préjudice des dispositions de l'article R. 512-39-1 du code de l'environnement, et pour l'application des articles R. 512-39-2 à R. 512-39-5, l'état dans lequel doit être remis le site est détaillé au CHAPITRE 2 .4et l'usage à prendre en compte est le suivant :réhabilitations en vue de retremper pour partie un usage écologique et pour partie un usage agricole.

Lorsqu'une installation classée est mise à l'arrêt définitif, et conformément à l'article R. 512-39-1, l'exploitant notifie au préfet la date de cet arrêt six mois au moins avant celui-ci. La notification est accompagnée d'un dossier comprenant :

- le plan à jour de l'installation (accompagné de photos) ;
- le plan de remise en état définitif ;
- un mémoire sur l'état du site ;

et indiquant les mesures prises ou prévues pour assurer, dès l'arrêt de l'exploitation, la mise en sécurité du site. Ces mesures comportent notamment :

- l'évacuation ou l'élimination des produits dangereux, et celle des déchets présents sur le site ;
- des limitations ou interdictions concernant l'aménagement ou l'utilisation du sol ou du sous-sol, accompagnées, le cas échéant, des dispositions proposées par l'exploitant pour mettre en œuvre des servitudes ou des restrictions d'usage ;
- la suppression des risques d'incendie et d'explosion ;
- la surveillance des effets de l'installation sur son environnement et, le cas échéant, les mesures de maîtrise des risques associées.

En outre, l'exploitant doit placer le site de l'installation dans un état tel qu'il ne puisse porter atteinte aux intérêts mentionnés à l'article L. 511-1 du code de l'environnement, et qu'il permette un usage futur du site déterminé selon le(s) usage(s) prévu(s) au premier alinéa du présent article.

## **CHAPITRE 1.8 DÉLAIS ET VOIES DE RECOURS**

Le présent arrêté est soumis à un contentieux de pleine juridiction.

Il peut être déféré à la juridiction administrative :

1. Par les demandeurs ou exploitants, dans un délai de deux mois à compter de la date où le présent arrêté leur a été notifié ;
2. Par les tiers, personnes physiques ou morales, les communes intéressées ou leurs groupements, en raison des inconvénients ou des dangers que le fonctionnement de l'installation présente pour les intérêts mentionnés aux articles L. 211-1 et L. 511-1 du code de l'environnement, dans un délai de quatre mois à compter de la publication ou de l'affichage du présent arrêté.

Toutefois, si la mise en service de l'installation n'est pas intervenue six mois après la publication ou l'affichage du présent arrêté, le délai de recours continue à courir jusqu'à l'expiration d'une période de six mois après cette mise en service.

Les tiers qui n'ont acquis ou pris à bail des immeubles ou n'ont élevé des constructions dans le voisinage d'une installation classée que postérieurement à l'affichage ou à la publication de l'arrêté autorisant l'ouverture de cette installation ou atténuant les prescriptions primitives ne sont pas recevables à déférer ledit arrêté à la juridiction administrative.

## **CHAPITRE 1.9 PUBLICITÉ**

Conformément aux dispositions de l'article R. 512-39 du code de l'environnement, un extrait du présent arrêté mentionnant qu'une copie du texte intégral est déposée aux archives des mairies et mise à la disposition de toute personne intéressée, sera affiché en mairie de Martizay pendant une durée minimum d'un mois. Le même extrait est publié sur le site internet de la préfecture qui a délivré l'acte pour une durée identique.

Le maire de Martizay fera connaître par procès verbal, adressé à la préfecture de l'Indre l'accomplissement de cette formalité.

Le même extrait sera affiché en permanence, de façon visible, sur le site de l'exploitation à la diligence de la société IMERYS CERAMICS France.

Une copie dudit arrêté sera également adressé à chaque conseil municipal consulté, à savoir :

- Azay le-Ferron ;
- Lingé ;
- Lureuil ;
- Martizay ;
- Saint Michel en Brenne

Un avis au public sera inséré par les soins de la préfecture et aux frais de la société IMERYS CERAMICS France dans deux journaux diffusés dans tout le département.

## **CHAPITRE 1.10 RESPECT DES AUTRES LÉGISLATIONS ET RÉGLEMENTATIONS**

Les dispositions de cet arrêté préfectoral sont prises sans préjudice des autres législations et réglementations applicables, et notamment le code minier, le code civil, le code de l'urbanisme, le code du travail, le code de la voirie routière, le code du patrimoine, le code général des collectivités territoriales et la réglementation sur les équipements sous pression.

Les droits des tiers sont et demeurent expressément réservés.

La présente autorisation ne vaut pas permis de construire.

L'autorisation d'exploiter la carrière n'a d'effet utile que dans la limite des droits de propriété de l'exploitant et des contrats de forage dont il est titulaire.

---

## TITRE 2 – GESTION DE L'ÉTABLISSEMENT

---

### CHAPITRE 2.1 EXPLOITATION DES INSTALLATIONS

#### ARTICLE 2.1.1. OBJECTIFS GÉNÉRAUX

L'exploitant prend toutes les dispositions nécessaires dans la conception, l'aménagement, l'entretien et l'exploitation des installations pour :

- limiter le prélèvement et la consommation d'eau ;
- limiter les émissions de polluants dans l'environnement ;
- respecter les valeurs limites d'émissions pour les substances polluantes définies ci-après ;
- gérer les effluents et déchets en fonction de leurs caractéristiques, ainsi que réduire les quantités rejetées ;
- prévenir en toutes circonstances, l'émission, la dissémination ou le déversement, chroniques ou accidentels, directs ou indirects, de matières ou substances qui peuvent présenter des dangers ou inconvénients pour la commodité du voisinage, pour la santé, la sécurité, la salubrité publique, pour l'agriculture, pour la protection de la nature, de l'environnement et des paysages, pour l'utilisation rationnelle de l'énergie, pour la conservation des sites et des monuments ainsi que des éléments du patrimoine archéologique.

L'extraction des matériaux, le stockage des déchets inertes d'extraction issus du fonctionnement de la carrière, et les opérations de remise en état du site doivent, à tout moment :

- garantir la sécurité du public et du personnel, et la salubrité des lieux ;
- préserver la qualité des eaux superficielles et souterraines, ainsi que limiter les incidences de l'activité sur leur écoulement ;
- respecter les éventuelles servitudes existantes.

L'exploitant prend toutes les dispositions nécessaires dans la conduite de l'exploitation pour limiter les risques de pollution des eaux, de l'air ou des sols, et de nuisance par le bruit et les vibrations, et l'impact visuel.

Les installations de stockage de déchets inertes d'extraction sont réalisées et exploitées en se fondant sur les performances des meilleures techniques disponibles économiquement acceptables (MTD) et en tenant compte de la vocation et de l'utilisation des milieux environnants ainsi que la gestion équilibrée de la ressource en eau.

#### ARTICLE 2.1.2. ÉMISSIONS LUMINEUSES

De manière à réduire la consommation énergétique et les nuisances pour le voisinage, l'exploitant prend les dispositions suivantes :

- L'utilisation de projecteurs est strictement limitée aux périodes nécessitant un éclairage de sécurité (journée brumeuse, pénombre en hiver, etc) ;
- la puissance des lampes employées est bien ajustée afin que la valeur de l'éclairement résultant soit adaptée aux besoins réels ;
- lorsque le site est fermé, aucun éclairage n'est maintenu.

Ces dispositions ne sont pas applicables aux installations d'éclairage destinées à assurer la protection des biens lorsqu'elles sont asservies à des dispositifs de détection de mouvement ou d'intrusion.

### **ARTICLE 2.1.3. CONSIGNES D'EXPLOITATION**

L'exploitant établit des consignes d'exploitation pour l'ensemble des installations comportant explicitement les vérifications à effectuer, en conditions d'exploitation normale, en périodes de démarrage, de dysfonctionnement ou d'arrêt momentané de façon à permettre en toute circonstance le respect des dispositions du présent arrêté.

### **ARTICLE 2.1.4. SURVEILLANCE**

L'exploitation de chaque installation doit se faire sous la surveillance d'une personne nommément désignée par l'exploitant et formée en conséquence.

## **CHAPITRE 2.2 AMÉNAGEMENTS PRÉLIMINAIRES**

### **ARTICLE 2.2.1. INFORMATION DES TIERS**

Avant le début de l'exploitation, l'exploitant est tenu de mettre en place sur chacune des voies d'accès au chantier, des panneaux indiquant, en caractères apparents, son identité, la référence de l'autorisation préfectorale, l'objet des travaux et l'adresse de la mairie où le plan de remise en état du site peut être consulté.

### **ARTICLE 2.2.2. BORNAGE**

Préalablement à la mise en exploitation, l'exploitant est tenu de placer :

- des bornes en tous les points nécessaires pour déterminer le périmètre de l'autorisation ;
- le cas échéant, des bornes de nivellement.

Ces bornes devront toujours être dégagées et demeurer en place jusqu'à l'achèvement des travaux d'exploitation et de remise en état du site.

### **ARTICLE 2.2.3. DÉCLARATION DE MISE EN SERVICE**

L'exploitant doit, avant le début de l'exploitation, mettre en place les aménagements préliminaires définis au présent chapitre. Dès que ces aménagements ont été réalisés, l'exploitant notifie au préfet et au maire des communes concernées la mise en service de l'installation. Il adresse, dans le même temps ou au préalable, au préfet le document établissant la constitution des garanties financières.

## **CHAPITRE 2.3 CONDUITE DE L'EXTRACTION**

### **ARTICLE 2.3.1. DÉBOISEMENT ET DÉFRICHAGE**

Sans préjudice de la législation en vigueur, le déboisement et le défrichage éventuels des terrains sont réalisés progressivement, par phases correspondant aux besoins de l'exploitation et, le cas échéant, en respect des prescriptions édictées dans l'arrêté préfectoral de l'exploitant portant autorisation de défrichement des terrains.

Le décapage des terrains respecte les dispositions de l'article 10.1.1 du présent arrêté.

### **ARTICLE 2.3.2. DÉCAPAGE DES TERRAINS**

Aucune extraction ne doit avoir lieu sans décapage préalable de la zone concernée.

Le décapage des terrains est limité aux besoins des travaux d'exploitation sur une profondeur de 12 mètres environ (0,5 mètre de terre végétale et 11,5 mètres de stériles de découverte).

Le décapage des terrains respecte les dispositions de l'article 10.1.1 du présent arrêté.

Le décapage est effectué de manière sélective, de façon à ne pas mêler les terres végétales constituant l'horizon humifère aux stériles.

Le dépôt des horizons humifères ne doit pas avoir une hauteur supérieure à 2 m afin de lui conserver ses qualités agronomiques.

### **ARTICLE 2.3.3. PATRIMOINE ARCHÉOLOGIQUE**

Dans le cas où des prescriptions archéologiques ont été édictées par le préfet de région en application du titre II du livre V du code du patrimoine relatif à l'archéologie préventive, la réalisation des travaux est subordonnée à l'accomplissement préalable de ces prescriptions.

Un mois avant au minimum, l'exploitant informe par écrit la Direction Régionale des Affaires Culturelles du Centre (service régional de l'archéologie), de la date prévue pour les travaux de décapage. Une copie de ce courrier est transmise à l'inspection des installations classées.

En cas de découverte fortuite de vestiges archéologiques, l'exploitant doit prendre toute disposition pour empêcher la destruction, la dégradation ou la détérioration de ces vestiges. Ces découvertes doivent être déclarées dans les meilleurs délais au service régional de l'archéologie et à l'inspection des installations classées.

### **ARTICLE 2.3.4. EXTRACTION**

L'exploitation de la carrière est conduite conformément aux plans de phasage des travaux et aux plans de remise en état du site annexés au présent arrêté. Toute modification du phasage ou du mode d'exploitation doit faire l'objet d'une demande préalable adressée au préfet avec tous les éléments d'appréciation.

#### **Article 2.3.4.1. Extraction à sec**

Le carreau de la carrière a pour cote minimale 83 m NGF.

L'extraction, effectuée à sec au moyen d'une pelle hydraulique, sera composée de deux fronts : un premier de 10 mètres depuis le fond de fouille puis un front variant de 3 à 5 mètres jusqu'au terrain naturel. La pente maximale est de 45°.

Le fond de fouille doit toujours se situer à au moins 5 mètres au-dessus de la cote des plus hautes eaux connues.

La pente des pistes n'excède pas 15 %.

### **ARTICLE 2.3.5. TRANSPORT DES MATÉRIAUX**

Les prescriptions du présent arrêté s'appliquent sans préjudice des articles L. 131-8 et L. 141-9 du code de la voirie routière.

### **ARTICLE 2.3.6. ÉTAT DES STOCKS DE PRODUITS – REGISTRE DES SORTIES**

L'exploitant tient à jour un registre indiquant le nom du destinataire, la date du prélèvement, le type et la quantité de matériaux extraits, le mode de transport utilisé pour l'acheminement des matériaux et s'il y a lieu, le nom de la société extérieure réalisant le transport. Ce registre est tenu à disposition de l'inspection des installations classées. Un bon de sortie dûment complété et signé par la personne en charge du registre est joint au registre.

## **CHAPITRE 2.4 REMISE EN ÉTAT DU SITE**

### **ARTICLE 2.4.1. GÉNÉRALITÉS**

L'exploitant est tenu de nettoyer et remettre en état l'ensemble des lieux affectés par les travaux et les installations de toute nature inhérentes à l'exploitation, compte tenu des caractéristiques essentielles du milieu environnant.

Le site doit être libéré, en fin d'exploitation, de tous les matériels, stockages et installations fixes ou mobiles, mis en place durant les travaux d'extraction.

Aucun dépôt ou épave ne doit subsister sur le site.

La remise en état du site est réalisée en conformité au dossier de demande d'autorisation.

Elle comporte au minimum les dispositions suivantes :

- la mise en sécurité des fronts de taille,
- le nettoyage de l'ensemble des terrains et, d'une manière générale, la suppression de toutes les structures n'ayant pas d'utilité après la remise en état du site,
- l'insertion satisfaisante de l'espace affecté par l'exploitation dans le paysage, compte tenu de la vocation ultérieure du site.

#### ARTICLE 2.4.2. REMISE EN ÉTAT

La remise en état doit être réalisée conformément au dossier de demande d'autorisation et aux plans annexés au présent arrêté. Globalement, la remise en état du site consistera à une intégration paysagère de la totalité de la surface (vocation écologique et vocation agricole).

En particulier elle comprend :

- un reboisement composé d'essence locales sur les parcelles ZN 57 à 63 ;
- la création de zones humides sur 3400 m<sup>2</sup> ;
- le remblaiement afin de reconstituer une zone de culture sur les parcelles ZN 18 à 22 et 22 pour partie ;
- la remise en place du chemin d'exploitation n°43 et la restitution de ce chemin à la commune de Martizay.

(plan de remise en état en annexe)

##### Article 2.4.2.1. Remise en état coordonnée à l'exploitation

La remise en état doit être strictement coordonnée à l'exploitation conformément aux plans de phasage des travaux et de remise en état du site annexés au présent arrêté. L'exploitation de la phase (n + 1) ne peut débuter que si la phase (n) est remise en état. L'exploitant notifie chaque phase de remise en état au préfet.

#### ARTICLE 2.4.3. DISPOSITIONS DE REMISE EN ÉTAT

##### Article 2.4.3.1. Aires de circulation

Les aires de circulation provisoires et les aires de travail doivent être décapées des matériaux stabilisés qui auraient été régalez puis recouvertes de terre végétale en vue de leur reboisement et mise en culture.

##### Article 2.4.3.2. Remblayage partiel de l'excavation

###### 2.4.3.2.1 Nature des remblais

La remise en état du site consiste en un remblayage partiel de l'excavation pour retour à une cote finale variant entre 86 et 98 m NGF de manière à se raccorder à la topographie alentour.

Une couche de terre végétale de 50 cm, épierrée des plus gros blocs, recouvrira au final l'ensemble du site.

Le remblayage des carrières est géré de manière à assurer la stabilité physique des terrains remblayés.

Le remblayage des carrières ne doit pas nuire à la qualité du sol, compte tenu du contexte géochimique local, ainsi qu'à la qualité et au bon écoulement des eaux.

Les déchets d'extraction inertes internes au site (résidus, stériles et morts-terrains) sont prioritairement employés pour la remise en état du site lors du remblaiement. Lorsqu'il est réalisé avec apport de matériaux extérieurs, ceux-ci doivent être préalablement triés de manière à garantir l'utilisation des seuls matériaux inertes.

Seuls les déchets inertes suivants peuvent être utilisés pour le remblayage de la carrière :

CODE	DESCRIPTION <sup>(1)</sup>	RESTRICTIONS
------	----------------------------	--------------

DÉCHET <sup>(1)</sup>		
AUTRES DÉCHETS INERTES EXTÉRIEURS		
17 01 01	Béton	Uniquement les déchets de production et de commercialisation ainsi que les déchets de construction et de démolition ne provenant pas de sites contaminés, triés
17 01 02	Briques	Uniquement les déchets de production et de commercialisation ainsi que les déchets de construction et de démolition ne provenant pas de sites contaminés, triés
17 01 03	Tuiles et céramiques	Uniquement les déchets de production et de commercialisation ainsi que les déchets de construction et de démolition ne provenant pas de sites contaminés, triés
17 01 07	Mélanges de béton, tuiles et céramiques ne contenant pas de substances dangereuses	Uniquement les déchets de construction et de démolition ne provenant pas de sites contaminés, triés
17 02 02	Verre	Sans cadre ou montant de fenêtres
17 03 02	Mélanges bitumineux ne contenant pas de goudron	Uniquement les déchets de production et de commercialisation ainsi que les déchets de construction et de démolition ne provenant pas de sites contaminés, triés
17 05 04	Terres et cailloux ne contenant pas de substance dangereuse	A l'exclusion de la terre végétale, de la tourbe et des terres et cailloux provenant de sites contaminés
20 02 02	Terres et pierres	Provenant uniquement de jardins et de parcs et à l'exclusion de la terre végétale et de la tourbe (hors sites contaminés)
15 01 07	Emballage en verre	Triés
19 12 05	Verre	Triés

<sup>(1)</sup> Les codes déchets et leur description sont détaillés en annexe de la Décision n° 2000/532/CE du 03 mai 2000

Les déchets suivants sont interdits et font l'objet d'une procédure de refus systématique à l'entrée de la carrière :

- les déchets liquides ou dont la siccité est inférieure à 30 % ;
- les déchets dont la température est supérieure à 60 °C ;
- les déchets non pelletables ;
- les déchets pulvérulents, à l'exception de ceux préalablement conditionnés ou traités en vue de prévenir une dispersion sous l'effet du vent ;
- les déchets d'amiante lié et les matériaux en contenant ;
- les déchets présentant au moins une propriété de danger, ou radioactifs.

Les déchets d'enrobés bitumineux ne pourront être acceptés que s'ils font l'objet d'un test de détection pour s'assurer qu'ils ne contiennent pas de goudron. Ces tests doivent faire l'objet d'un enregistrement.

Les apports de matériaux extérieurs sont limités à 2400 t/an (1500 m³). Ces derniers ne sont admis qu'à des fins de remblaiement de l'excavation.



#### 2.4.3.2.2 Procédure d'acceptation préalable

L'exploitant de la carrière met en place une **procédure d'acceptation préalable** afin de disposer de tous les éléments d'appréciation nécessaires sur la possibilité d'accepter des déchets dans l'installation, a minima :

- le nom et les coordonnées du producteur des déchets et, le cas échéant, son numéro SIRET ;
- le nom et les coordonnées des éventuels intermédiaires et, le cas échéant, leur numéro SIRET ;
- le nom et les coordonnées du ou des transporteurs et, le cas échéant, leur numéro SIRET ;
- l'origine des déchets ;
- le libellé ainsi que le code à six chiffres des déchets (en référence à l'annexe de la Décision n° 2000/532/CE du 03 mai 2000) ;
- la quantité de déchets concernée en tonnes ;
- le traitement et/ou les opérations réalisés sur les déchets ;
- le cas échéant, la valeur des paramètres du contenu total et les résultats des tests de lixiviation effectués en application de l'annexe II de l'arrêté du 12 décembre 2014.

L'exploitant s'assure que les déchets sont conformes à l'article 2.4.3.2.1 du présent arrêté et qu'ils ont fait l'objet d'un tri préalable selon les meilleures technologies disponibles à un coût économiquement acceptable.

Seuls les déchets remplissant l'ensemble des conditions de cette procédure d'acceptation préalable peuvent être admis sur l'installation.

#### 2.4.3.2.3 Procédure d'admission des matériaux extérieurs

Avant d'être admis, tout chargement de déchets fait l'objet d'une vérification des documents d'accompagnement par l'exploitant.

Chaque apport extérieur est accompagné d'un **bordereau de suivi des déchets** attestant de la conformité des déchets à leur destination, et indiquant :

- le nom et les coordonnées du producteur des déchets et, le cas échéant, son numéro SIRET ;
- le nom et les coordonnées des éventuels intermédiaires et, le cas échéant, leur numéro SIRET ;
- le nom et les coordonnées du ou des transporteurs et, le cas échéant, leur numéro SIRET ;
- l'origine des déchets ;
- le libellé ainsi que le code à six chiffres des déchets (en référence à l'annexe de la Décision n° 2000/532/CE du 03 mai 2000) ;
- la quantité de déchets concernée en tonnes ;
- la référence au document d'acceptation préalable.

Le cas échéant, sont annexés à ce document les résultats de l'acceptation préalable mentionnée à l'article 2.4.3.2.2.

Ce document est signé par le producteur des déchets et les différents intermédiaires, le cas échéant.

La durée de validité du document précité est d'un an au maximum.

Un exemplaire original de ce document est conservé par l'exploitant pendant au moins trois ans et est tenu à la disposition de l'inspection des installations classées. Lorsqu'elles existent, les copies des annexes sont conservées pendant la même période.

L'exploitant met en place une procédure d'admission des déchets extérieurs admis en remblai, dans laquelle est notamment précisée la liste des matériaux conformes, ainsi que la procédure de refus en cas de matériaux non-conformes. Cette procédure est parfaitement connue du personnel chargé de l'accueil et de la gestion des matériaux sur le site jusqu'à leur mise en remblai.

Un contrôle visuel des déchets est réalisé par l'exploitant à l'entrée de l'installation, lors du déchargement et lors du régalage des déchets afin de vérifier l'absence de déchet non autorisé.

Les matériaux extérieurs au site sont déposés sur une aire de réception qui permet de contrôler visuellement la nature des matériaux. Cette aire peut être déplacée suivant le phasage de l'exploitation du site. Elle fait l'objet d'un affichage particulier et de délimitations permettant de la situer.

Dans le cas où des déchets non autorisés (plastiques, métaux, bois, etc.) sont détectés, ceux-ci sont triés et disposés dans des bennes prévues à cet effet et installées à proximité immédiate. Ils sont éliminés vers des filières autorisées.

En cas d'acceptation des déchets, l'exploitant délivre un **accusé de réception** au producteur des déchets sur lequel sont mentionnés a minima :

- le nom et les coordonnées du producteur des déchets et, le cas échéant, son numéro SIRET ;
- le nom et l'adresse du transporteur et, le cas échéant, son numéro SIREN ;
- le libellé ainsi que le code à six chiffres des déchets (en référence à l'annexe de la Décision n° 2000/532/CE du 03 mai 2000) ;
- la quantité de déchets admise ;
- la date et l'heure de l'accusé de réception.

L'exploitant tient à jour un **registre d'admission**, éventuellement sous format électronique, dans lequel il consigne pour chaque chargement de déchets présenté :

- la date de réception, la date de délivrance au producteur de l'accusé de réception des déchets, et la date de leur stockage ;
- l'origine des déchets ;
- les moyens de transport utilisés ;
- le libellé ainsi que le code à six chiffres des déchets (en référence à l'annexe de la Décision n° 2000/532/CE du 03 mai 2000) ;
- la masse des déchets, mesurée par pesée à l'entrée de l'installation ou, à défaut, estimée à partir du volume du chargement en retenant une masse volumique de 1,6 tonnes par mètre cube de déchets ;
  - le résultat du contrôle visuel et, le cas échéant, celui de la vérification des documents d'accompagnement ;
  - le cas échéant, le motif de refus d'admission.

L'exploitant tient à jour un **plan topographique**. Ce plan coté en plan et en altitude permet de localiser les zones de remblais correspondant aux données figurant sur le registre pré-cité (maillage de 30 mètres sur 30 mètres maximum).

Les documents, registres et plans cités ci-dessus sont conservés pendant toute la durée de l'exploitation et sont tenus à la disposition de l'inspection des installations classées.

Le remblayage de la carrière avec les déchets inertes extérieurs est organisé de manière à assurer la stabilité de la masse des déchets, en particulier à éviter les glissements. Il est réalisé de manière à combler les parties en hauteur avant d'étendre la zone de stockage pour limiter, en cours d'exploitation, la superficie soumise aux intempéries.

Des mesures sont prises afin de réduire les nuisances pouvant résulter des opérations de remblayage, notamment :

- les émissions de poussières ;
- la dispersion de déchets par envol.

La quantité de matériaux mise en remblai est communiquée annuellement à l'inspection des installations classées lors de l'enquête annuelle (cf article 9.4.2).

#### **Article 2.4.3.3. Reboisement**

Le reboisement s'effectue en deux phases :

- avec des essences accompagnatrices, dans un premier temps, en forte densité pour restructurer et préparer le sol ;
- avec des essences plus exigeantes, dans un second temps, lorsque ces plantations ont atteint quelques mètres.

Des mélanges d'espèces et de méthode de plantations sont réalisées afin de favoriser les chances de reprise.

### **CHAPITRE 2.5 RÉSERVES DE PRODUITS OU MATIÈRES CONSOMMABLES**

#### **ARTICLE 2.5.1. RÉSERVES DE PRODUITS**

L'établissement dispose de réserves suffisantes de produits ou matières consommables utilisés de manière courante ou occasionnelle pour assurer la protection de l'environnement tels que des produits absorbants, des kits anti-pollution, etc.

### **CHAPITRE 2.6 INTÉGRATION DANS LE PAYSAGE**

#### **ARTICLE 2.6.1. INTÉGRATION DANS LE PAYSAGE**

L'exploitant prend les dispositions appropriées qui permettent d'intégrer l'installation dans le paysage. L'ensemble du site et ses abords placés sous le contrôle de l'exploitant sont maintenus en bon état de propreté. Les bâtiments et installations sont entretenus en permanence.

L'exploitant prend également les mesures nécessaires afin d'éviter la dispersion sur les voies publiques et les zones environnantes de poussières, boues, déchets, etc.

Des dispositifs d'arrosage et de lavage de roues sont mis en place en tant que de besoin.

#### **ARTICLE 2.6.2. ESTHÉTIQUE**

Les abords de l'installation, placés sous le contrôle de l'exploitant sont aménagés et maintenus en bon état de propreté (peinture, etc). Les émissaires de rejet et leur périphérie font l'objet d'un soin particulier (plantations, engazonnement, etc.).

L'exploitant met en place tout aménagement paysager, notamment sous forme de haie végétale, permettant de diminuer les impacts visuels sur les habitations riveraines. La hauteur des stocks temporaires ne dépassera pas 10 mètres.

### **CHAPITRE 2.7 DANGER OU NUISANCES NON PRÉVENUS**

Tout danger ou nuisance non susceptible d'être prévenu par les prescriptions du présent arrêté est immédiatement porté à la connaissance du Préfet par l'exploitant.

### **CHAPITRE 2.8 INCIDENTS OU ACCIDENTS**

#### **ARTICLE 2.8.1. DÉCLARATION ET RAPPORT**

L'exploitant est tenu à déclarer dans les meilleurs délais à l'inspection des installations classées les accidents ou incidents survenus du fait du fonctionnement de son installation qui sont de nature à porter atteinte aux intérêts mentionnés à l'article L. 511-1 du code de l'environnement.

Un rapport d'accident ou, sur demande de l'inspection des installations classées, un rapport d'incident est transmis par l'exploitant à l'inspection des installations classées. Il précise notamment les circonstances et les causes de l'accident ou de l'incident, les effets sur les personnes et l'environnement, les mesures prises ou envisagées pour éviter un accident ou un incident similaire et pour en pallier les effets à moyen ou long terme.

Ce rapport est transmis sous 15 jours à l'inspection des installations classées.

## CHAPITRE 2.9 RÉCAPITULATIF DES DOCUMENTS TENUS À LA DISPOSITION DE L'INSPECTION

L'exploitant doit établir, tenir à jour et tenir à la disposition de l'inspection des installations classées sur le site, un dossier comportant les documents suivants :

- le dossier de demande d'autorisation initial,
- les plans tenus à jour,
- les récépissés de déclaration et les prescriptions générales, en cas d'installations soumises à déclaration non couvertes par un arrêté d'autorisation,
- les arrêtés préfectoraux relatifs aux installations soumises à autorisation, pris en application de la législation relative aux installations classées pour la protection de l'environnement,
- tous les documents, enregistrements, résultats de vérification et registres répertoriés dans le présent arrêté.

Ces documents peuvent être informatisés, mais dans ce cas des dispositions doivent être prises pour la sauvegarde des données.

## CHAPITRE 2.10 RÉCAPITULATIF DES DOCUMENTS À TRANSMETTRE À L'INSPECTION

L'exploitant doit transmettre au Préfet et/ou à l'inspection les documents suivants :

Article	Document (se référer à l'article correspondant)	Périodicité / Échéance
Article 1.6.3.	Établissement des Garanties financières	Dès la mise en activité de l'installation
	Renouvellement des garanties financières	Six mois avant la date d'échéance des garanties en cours
Article 1.6.5.	Actualisation des garanties financières	Tous les cinq ans ou dès que l'indice TP01 en base 2010 augmente de plus de 15 %
Article 1.7.1.	Modification des installations	Avant la modification
Article 1.7.2.	Mise à jour des études d'impact et de dangers	A l'occasion de toute modification notable
Article 1.7.4.	Changement d'exploitant	Avant le changement d'exploitant
Article 1.7.5.	Cessation d'activité	6 mois avant l'arrêt définitif
Article 1.7.5.	Dossier de renouvellement et/ou extension	2 ans avant l'échéance de l'autorisation
Article 2.3.3.	Patrimoine archéologique	Un mois avant la date prévue pour les travaux de décapage. En cas de découverte fortuite de vestiges archéologiques
Article 2.8.1.	Déclaration des accidents et incidents	De suite après un accident ou incident
CHAPITRE 5.1	Plan de gestion des déchets d'extraction	Avant le début de l'exploitation puis révision tous les cinq ans
Article 9.3.2.	Résultats d'auto-surveillance	Chaque année avant le 1 <sup>er</sup> février
Article 9.3.4.	Résultats des mesures de niveaux sonores	Tous les 3 ans, dans le mois qui suit leur réception
Article 9.4.1.	Suivi annuel d'exploitation	Chaque année avant le 1 <sup>er</sup> février

## **TITRE 3 – PRÉVENTION DE LA POLLUTION ATMOSPHÉRIQUE**

### **CHAPITRE 3.1 CONCEPTION DES INSTALLATIONS**

#### **ARTICLE 3.1.1. DISPOSITIONS GÉNÉRALES**

L'exploitant prend toutes les dispositions nécessaires dans l'exploitation des installations de manière à limiter les émissions à l'atmosphère, y compris diffuses.

Le brûlage à l'air libre est interdit.

#### **ARTICLE 3.1.2. VOIES DE CIRCULATION**

Sans préjudice des règlements d'urbanisme, l'exploitant doit prendre les dispositions nécessaires pour prévenir les envois de poussières et de matières diverses :

- les voies de circulation et aires de stationnement des véhicules sont aménagées (formes de pente, revêtement, etc.), et convenablement nettoyées ;
- la vitesse de circulation des camions et engins sur les pistes non revêtues est limitée ;
- les véhicules sont conformes aux normes réglementaires de construction ;
- les chemins et voies d'accès sont régulièrement entretenus ;
- un système d'arrosage des pistes est mise en place en période sèche ;
- les véhicules sortant de l'installation n'entraînent pas de dépôt de poussière ou de boue sur les voies de circulation, pour cela des dispositions telles que le lavage des roues des véhicules ou tout autre dispositif équivalent doivent être prévues en cas de besoin ;
- les transports des matériaux de granulométrie inférieure à 5 mm sortant de l'installation sont assurés par bennes bâchées ou aspergées ou par tout autre dispositif équivalent ;
- un quai de bâchage des camions est mis à la disposition des chauffeurs par l'exploitant, le cas échéant ;
- les surfaces où cela est possible sont engazonnées ;
- des écrans de végétation sont mis en place le cas échéant.

#### **ARTICLE 3.1.3. ÉMISSIONS DIFFUSES ET ENVOLS DE POUSSIÈRES**

Toutes les dispositions nécessaires sont prises par l'exploitant pour que l'installation ne soit pas à l'origine de poussières susceptibles d'incommoder le voisinage et de nuire à la santé et à la sécurité publiques, et ce même en période d'inactivité.

En fonction de la granulométrie des produits minéraux, les postes de chargement et de déchargement sont équipés de dispositifs permettant de réduire les émissions de poussières dans l'atmosphère.

Les dispositifs de réduction des émissions de poussières sont régulièrement entretenus et les rapports d'entretien tenus à disposition de l'inspection des installations classées.

## **TITRE 4 – PROTECTION DES RESSOURCES EN EAUX ET DES MILIEUX AQUATIQUES**

### **CHAPITRE 4.1 PRÉLÈVEMENTS ET CONSOMMATIONS D'EAU**

Aucun prélèvement d'eau, dans quelque milieu que ce soit (souterrain ou surface), n'est autorisé.

L'établissement n'est pas non plus raccordé au réseau public.

L'utilisation d'eau pluviales non polluées est privilégiée dans les procédés de nettoyage, d'arrosage des pistes et des stocks de produits ou de déchets non dangereux inertes, etc.

### **CHAPITRE 4.2 COLLECTE DES EFFLUENTS LIQUIDES**

#### **ARTICLE 4.2.1. DISPOSITIONS GÉNÉRALES**

Tous les effluents aqueux sont canalisés. Tout rejet d'effluent liquide non prévu au présent chapitre et au CHAPITRE 4.3 ou non conforme à leurs dispositions est interdit.

A l'exception des cas accidentels où la sécurité des personnes ou des installations serait compromise, il est interdit d'établir des liaisons directes entre les réseaux de collecte des effluents devant subir un traitement ou être détruits et le milieu récepteur.

### **CHAPITRE 4.3 TYPES D'EFFLUENTS, LEURS OUVRAGES D'ÉPURATION ET LEURS CARACTÉRISTIQUES DE REJET AU MILIEU**

#### **ARTICLE 4.3.1. IDENTIFICATION DES EFFLUENTS**

L'exploitant est en mesure de distinguer les différentes catégories d'effluents suivants :

- les eaux d'exhaure ;
- les eaux pluviales susceptibles d'être polluées ;
- les eaux pluviales non polluées.

L'exploitant doit s'assurer que les installations de stockage des déchets d'extraction résultant du fonctionnement des carrières ne génèrent pas de détérioration de la qualité des eaux.

#### **ARTICLE 4.3.2. COLLECTE DES EFFLUENTS**

Les effluents pollués ne contiennent pas de substances de nature à gêner le bon fonctionnement des ouvrages de traitement.

La dilution des effluents est interdite. En aucun cas elle ne doit constituer un moyen de respecter les valeurs seuils de rejets fixées par le présent arrêté. Il est interdit d'abaisser les concentrations en substances polluantes des rejets par simples dilutions autres que celles résultant du rassemblement des effluents normaux de l'établissement ou celles nécessaires à la bonne marche des installations de traitement.

Les rejets directs ou indirects d'effluents dans la (les) nappe(s) d'eaux souterraines ou vers les milieux de surface non visés par le présent arrêté sont interdits.

#### **ARTICLE 4.3.3. GESTION DES OUVRAGES : CONCEPTION, DYSFONCTIONNEMENT**

La conception et la performance des installations de traitement des effluents aqueux (bassin de décantation des eaux de ruissellement de la dalle étanche, séparateur d'hydrocarbures) permettent de respecter les valeurs limites

imposées au rejet par le présent arrêté. Elles sont entretenues, exploitées et surveillées de manière à réduire au minimum les durées d'indisponibilité ou à faire face aux variations des caractéristiques des effluents bruts (débit, température, composition...).

Si une indisponibilité ou un dysfonctionnement des installations de traitement est susceptible de conduire à un dépassement des valeurs limites imposées par le présent arrêté, l'exploitant prend les dispositions nécessaires pour réduire la pollution émise en limitant ou en arrêtant si besoin les fabrications concernées.

#### **ARTICLE 4.3.4. ENTRETIEN ET CONDUITE DES INSTALLATIONS DE TRAITEMENT**

Les principaux paramètres permettant de s'assurer de la bonne marche des installations de traitement des eaux polluées sont mesurés périodiquement et portés sur un registre.

La conduite des installations est confiée à un personnel compétent disposant d'une formation initiale et continue.

Un registre spécial est tenu sur lequel sont notés les incidents de fonctionnement des dispositifs de collecte, de traitement, de recyclage ou de rejet des eaux, les dispositions prises pour y remédier et les résultats des mesures et contrôles de la qualité des rejets auxquels il a été procédé.

#### **ARTICLE 4.3.5. CONCEPTION, AMÉNAGEMENT ET ÉQUIPEMENTS DES OUVRAGES DE REJET**

##### **Article 4.3.5.1. Conception**

Les dispositifs de rejet des effluents liquides sont aménagés de manière à :

- réduire autant que possible la perturbation apportée au milieu récepteur, aux abords du point de rejet, en fonction de l'utilisation de l'eau à proximité immédiate et à l'aval de celui-ci ;
- ne pas gêner la navigation (le cas échéant).

Ils doivent, en outre, permettre une bonne diffusion des effluents dans le milieu récepteur.

En cas d'occupation du domaine public, une convention sera passée avec le service de l'Etat compétent.

##### **Article 4.3.5.2. Aménagement**

###### **4.3.5.2.1 Aménagement des points de prélèvements**

Sur chaque ouvrage de rejet d'effluents liquides est prévu un point de prélèvement d'échantillons et des points de mesure (débit, température, concentration en polluants etc.).

Ces points sont aménagés de manière à être aisément accessibles et permettre des interventions en toute sécurité. Toutes les dispositions doivent également être prises pour faciliter les interventions d'organismes extérieurs à la demande de l'inspection des installations classées.

Les agents des services publics, notamment ceux chargés de la Police des eaux, doivent avoir libre accès aux dispositifs de prélèvement qui équipent les ouvrages de rejet vers le milieu récepteur.

###### **4.3.5.2.2 Section de mesure**

Ces points sont implantés dans une section dont les caractéristiques permettent de réaliser des mesures représentatives de manière à ce que la vitesse n'y soit pas sensiblement ralentie par des seuils ou obstacles situés à l'aval et que l'effluent soit suffisamment homogène.

#### **ARTICLE 4.3.6. CARACTÉRISTIQUES GÉNÉRALES DE L'ENSEMBLE DES REJETS**

Les effluents rejetés doivent être exempts :

- de matières flottantes ;



- de produits susceptibles de dégager, en égout ou dans le milieu naturel, directement ou indirectement, des gaz ou vapeurs toxiques, inflammables ou odorantes ;
- de tout produit susceptible de nuire à la conservation des ouvrages, ainsi que des matières déposables ou précipitables qui, directement ou indirectement, sont susceptibles d'entraver le bon fonctionnement des ouvrages.

Les effluents doivent également respecter les caractéristiques suivantes :

- Température : < 30 °C ;
- pH : compris entre 5,5 et 8,5 ;
- Couleur : modification de la coloration du milieu récepteur mesurée en un point représentatif de la zone de mélange inférieure à 100 mg Pt/l.

#### **ARTICLE 4.3.7. GESTION DES EAUX POLLUÉES ET DES EAUX RÉSIDUAIRES INTERNES À L'ÉTABLISSEMENT**

Les réseaux de collecte sont conçus pour évacuer séparément chacune des diverses catégories d'eaux polluées issues des activités ou sortant des ouvrages d'épuration interne vers les traitements appropriés avant d'être évacuées vers le milieu récepteur autorisé à les recevoir.

#### **ARTICLE 4.3.8. EAUX PLUVIALES**

Les eaux pluviales non polluées tombées sur des aires non imperméabilisées, telles que sur des stocks de matériaux ou de déchets non dangereux inertes, sont drainées par des fossés. La circulation des engins ne pollue pas les eaux de ces fossés.

Ces eaux pluviales non polluées peuvent être infiltrées dans le sol.

Les eaux pluviales entrant en contact avec les zones d'alimentation en carburant et d'entretien des véhicules sont considérées comme des eaux pluviales polluées.

Les eaux pluviales polluées suite à un ruissellement sur les voies de circulation, aires de stationnement, de chargement et déchargement, aires de stockages ou autres surfaces imperméables sont collectées spécifiquement et traitées par un ou plusieurs dispositifs adaptés aux polluants en présence.

En l'absence de pollution préalablement caractérisée, elles pourront être évacuées vers le milieu récepteur dans les limites autorisées par le présent arrêté.

#### **ARTICLE 4.3.9. VALEURS LIMITES D'ÉMISSION DES EAUX REJETÉES (EAUX D'EXHAURE, EAUX PLUVIALES SUSCEPTIBLES D'ÊTRE POLLUÉES)**

L'exploitant est tenu de respecter, avant rejet des eaux d'exhaure et des eaux pluviales dans le milieu récepteur considéré et après leur épuration éventuelle, les valeurs limites en concentration ci-dessous définies.

Paramètres	Concentration maximale sur une période de 24 heures (mg/l)
MEST (matières en suspension totale) (1)	35
DCO (demande chimique en oxygène)	125
Hydrocarbures totaux	5

(1) Sur effluent non décanté

En ce qui concerne les matières en suspension, la demande chimique en oxygène et les hydrocarbures, aucun prélèvement instantané ne doit dépasser le double des valeurs limites admissibles sur 24 heures.

## TITRE 5 – DÉCHETS

### CHAPITRE 5.1 PRINCIPES DE GESTION DES DÉCHETS D'EXTRACTION RÉSULTANT DU FONCTIONNEMENT DE LA CARRIÈRE

Les principaux déchets d'extraction issus de l'exploitation de la carrière proviennent du décapage des terrains et des stériles d'exploitation.

Les stériles de découverte sont, le plus souvent, mis en œuvre immédiatement dans la remise en état coordonnée d'une phase antérieure. Ils peuvent être stockés sans mélange sous forme de stocks temporaires ou de merlons pour être réutilisés ultérieurement dans le cadre du réaménagement. La durée de stockage est réduite au strict minimum. Les stocks sont réalisés sur un sol propre et nivelé présentant une pente afin d'éviter les accumulations d'eau.

La zone prévue pour le stockage des déchets d'extraction résultant du fonctionnement de la carrière est la parcelle n°16.

L'exploitant s'assure, au cours de l'exploitation de la carrière, que les déchets d'extraction résultant de l'activité de la carrière, utilisés pour le remblayage et la remise en état de la carrière, ou pour la réalisation et l'entretien des pistes de circulation, ne sont pas en mesure de dégrader les eaux superficielles et les eaux souterraines. L'exploitant étudie et veille au maintien de la stabilité de ces dépôts.

Les installations de stockage de déchets d'extraction sont construites, gérées et entretenues de manière à assurer leur stabilité physique et à prévenir toute pollution. L'exploitant assure un suivi des quantités et des caractéristiques des matériaux stockés, et établit un plan topographique permettant de localiser les zones de stockage temporaire correspondantes.

L'exploitant doit établir un plan de gestion des déchets d'extraction résultant du fonctionnement de la carrière. Ce plan est établi avant le début de l'exploitation.

Le plan de gestion contient au moins les éléments suivants :

- la caractérisation des déchets et une estimation des quantités totales de déchets d'extraction qui seront stockés durant la période d'exploitation ;
- la description de l'exploitation générant ces déchets et des traitements ultérieurs auxquels ils sont soumis ;
- en tant que de besoin, la description de la manière dont le dépôt des déchets peut affecter l'environnement et la santé humaine, ainsi que les mesures préventives qu'il convient de prendre pour réduire au minimum les incidences sur l'environnement ;
- la description des modalités d'élimination ou de valorisation de ces déchets ;
- le plan proposé en ce qui concerne la remise en état de la zone de stockage de déchets ;
- les procédures de contrôle et de surveillance proposées ;
- en tant que de besoin, les mesures de prévention de la détérioration de la qualité de l'eau et en vue de prévenir ou de réduire au minimum la pollution de l'air et du sol ;
- une étude de l'état du terrain de la zone de stockage susceptible de subir des dommages dus au stockage des déchets d'extraction ;
- le cas échéant, les éléments issus de l'étude de danger propres à prévenir les risques d'accident majeur en conformité avec les dispositions prévues par l'arrêté du 19 avril 2010 relatif à la gestion des déchets des industries extractives et applicable aux installations classées pour la protection de l'environnement soumises à autorisation et aux installations de gestion de déchets provenant des mines ou carrières.

Le plan de gestion est révisé par l'exploitant tous les cinq ans et dans le cas d'une modification apportée aux installations, à leur mode d'utilisation ou d'exploitation et de nature à entraîner une modification substantielle des éléments du plan. Il est transmis au préfet.

## **CHAPITRE 5.2 PRINCIPES DE GESTION DES DÉCHETS AUTRES QUE LES DÉCHETS D'EXTRACTION RÉSULTANT DU FONCTIONNEMENT DE LA CARRIÈRE**

### **ARTICLE 5.2.1. LIMITATION DE LA PRODUCTION DE DÉCHETS**

L'exploitant prend toutes les dispositions nécessaires dans la conception, l'aménagement, et l'exploitation de ses installations pour :

- en priorité, prévenir et réduire la production et la nocivité des déchets, notamment en agissant sur la conception, la fabrication et la distribution des substances et produits et en favorisant le réemploi, diminuer les incidences globales de l'utilisation des ressources et améliorer l'efficacité de leur utilisation ;
- assurer une bonne gestion des déchets de son entreprise en privilégiant, dans l'ordre :
  - a) la préparation en vue de la réutilisation ;
  - b) le recyclage ;
  - c) toute autre valorisation, notamment la valorisation énergétique ;
  - d) l'élimination .

Cet ordre de priorité peut être modifié si cela se justifie compte tenu des effets sur l'environnement et la santé humaine, et des conditions techniques et économiques. L'exploitant tient alors les justifications nécessaires à disposition de l'inspection des installations classées.

### **ARTICLE 5.2.2. SÉPARATION DES DÉCHETS**

L'exploitant effectue à l'intérieur de son établissement la séparation des déchets (dangereux ou non) de façon à faciliter leur traitement ou leur élimination dans des filières spécifiques.

Les déchets dangereux sont définis par l'article R. 541-8 du code de l'environnement.

Les déchets d'emballage visés par les articles R. 543-66 à R. 543-72 du code de l'environnement sont valorisés par réemploi, recyclage ou toute autre action visant à obtenir des déchets valorisables ou de l'énergie.

Les huiles usagées doivent être éliminées conformément aux articles R. 543-3 à R. 543-15 du code de l'environnement. Dans l'attente de leur ramassage elles sont stockées dans des réservoirs étanches et dans des conditions de séparation satisfaisantes, évitant notamment les mélanges avec de l'eau ou tout autre déchet non huileux ou contaminé par des PCB.

Les huiles usagées doivent être remises à des opérateurs agréés (ramasseurs ou exploitants d'installations d'élimination).

Les piles et accumulateurs usagés doivent être éliminés conformément aux dispositions des articles R. 543-128-1 à R. 543-131 du code de l'environnement relatifs à l'élimination des piles et accumulateurs usagés.

Les pneumatiques usagés doivent être éliminés conformément aux dispositions des articles R. 543-137 à R. 543-151 du code de l'environnement; ils sont remis à des opérateurs agréés (collecteurs ou exploitants d'installations d'élimination).

Les déchets d'équipements électriques et électroniques sont enlevés et traités selon les dispositions en vigueur des articles R. 543-196 à R. 543-200 du code de l'environnement.

Les transformateurs contenant des PCB sont éliminés, ou décontaminés, par des entreprises agréées, conformément aux articles R. 543-17 à R. 543-41 du code de l'environnement.

Les biodéchets produits font l'objet d'un tri à la source et d'une valorisation organique, conformément aux articles R. 541-225 à R. 541-227 du code de l'environnement.

### **ARTICLE 5.2.3. CONCEPTION ET EXPLOITATION DES INSTALLATIONS INTERNES DE TRANSIT DES DÉCHETS**

Les déchets produits, entreposés dans l'établissement, avant leur traitement ou leur élimination, le sont dans des conditions ne présentant pas de risques de pollution (prévention d'un lessivage par des eaux météoriques, d'une pollution des eaux superficielles et souterraines, des envols et des odeurs) pour les populations avoisinantes et l'environnement.

### **ARTICLE 5.2.4. DÉCHETS GÉRÉS À L'EXTÉRIEUR DE L'ÉTABLISSEMENT**

L'exploitant traite ou fait éliminer les déchets produits dans des conditions propres à garantir les intérêts visés à l'article L. 511-1 et L. 541-1 du code de l'environnement.

Il s'assure que les installations destinataires (installations de traitement ou intermédiaires) sont régulièrement autorisées ou déclarées à cet effet au titre de la législation sur les installations classées.

### **ARTICLE 5.2.5. DÉCHETS TRAITÉS OU ÉLIMINÉS À L'INTÉRIEUR DE L'ÉTABLISSEMENT**

Toute élimination de déchets dans l'enceinte de l'établissement est interdite.

### **ARTICLE 5.2.6. TRANSPORT**

L'exploitant tient un registre chronologique où sont consignés tous les déchets sortants. Le contenu minimal des informations du registre est fixé en référence à l'arrêté du 29 février 2012 fixant le contenu des registres mentionnés aux articles R. 541-43 et R. 541-46 du code de l'environnement.

Chaque lot de déchets dangereux expédié vers l'extérieur est accompagné du bordereau de suivi défini à l'article R. 541-45 du code de l'environnement.

Les opérations de transport de déchets (dangereux ou non) respectent les dispositions des articles R. 541-49 à R. 541-63 et R. 541-79 du code de l'environnement relatifs à la collecte, au transport, au négoce et au courtage de déchets. La liste mise à jour des transporteurs utilisés par l'exploitant, est tenue à la disposition de l'inspection des installations classées.

L'importation ou l'exportation de déchets (dangereux ou non) est réalisée en application du règlement (CE) n° 1013/2006 modifié du Parlement européen et du Conseil du 14 juin 2006 concernant les transferts de déchets.

L'ensemble des documents démontrant l'accomplissement des formalités du présent article est tenu à la disposition de l'inspection des installations classées.

---

## **TITRE 6 – PRÉVENTION DES NUISANCES SONORES ET DES VIBRATIONS**

---

### **CHAPITRE 6.1 DISPOSITIONS GÉNÉRALES**

#### **ARTICLE 6.1.1. AMÉNAGEMENTS**

L'installation est construite, équipée et exploitée de façon que son fonctionnement ne puisse être à l'origine de bruits transmis par voie aérienne ou solidienne, de vibrations mécaniques susceptibles de compromettre la santé ou la sécurité du voisinage ou de constituer une nuisance pour celui-ci.

Les prescriptions de l'arrêté ministériel du 23 janvier 1997 relatif à la limitation des bruits émis dans l'environnement par les installations relevant du livre V – titre I du Code de l'Environnement, ainsi que les règles techniques annexées à la circulaire du 23 juillet 1986 relative aux vibrations mécaniques émises dans l'environnement par les installations classées sont applicables.

### ARTICLE 6.1.2. VÉHICULES ET ENGINS

Les véhicules de transport, les matériels de manutention et les engins de chantier utilisés à l'intérieur de l'établissement, et susceptibles de constituer une gêne pour le voisinage, sont conformes à la réglementation en vigueur (les engins de chantier doivent répondre aux dispositions des articles R. 571-1 à R. 571-24 du code de l'environnement).

### ARTICLE 6.1.3. APPAREILS DE COMMUNICATION

L'usage de tout appareil de communication par voie acoustique (sirènes, avertisseurs, haut-parleurs, etc.) gênant pour le voisinage est interdit sauf si leur emploi est exceptionnel et réservé à la prévention ou au signalement d'incidents graves ou d'accidents.

## CHAPITRE 6.2 NIVEAUX ACOUSTIQUES

### ARTICLE 6.2.1. HORAIRES DE FONCTIONNEMENT DE L'INSTALLATION

L'installation fonctionne de 7 heures 30 à 17 heures, à raison de 5 jours par semaine.

### ARTICLE 6.2.2. VALEURS LIMITES D'ÉMERGENCE

Les émissions sonores dues aux activités des installations ne doivent pas engendrer une émergence supérieure aux valeurs admissibles fixées dans le tableau ci-dessous, dans les zones à émergence réglementée.

Niveau de bruit ambiant existant dans les zones à émergence réglementée (incluant le bruit de l'établissement)	Émergence admissible pour la période allant de 7h à 22h, sauf dimanches et jours fériés	Émergence admissible pour la période allant de 22h à 7h, ainsi que les dimanches et jours fériés
Supérieur à 35 dB(A) et inférieur ou égal à 45 dB(A)	6 dB(A)	4 dB(A)
Supérieur à 45 dB(A)	5 dB(A)	3 dB(A)

Les zones à émergence réglementée sont définies sur le plan annexé au présent arrêté.

### ARTICLE 6.2.3. NIVEAUX LIMITES DE BRUIT

#### Article 6.2.3.1. Installations nouvelles

Les niveaux limites de bruit ne doivent pas dépasser en limite de propriété de l'établissement les valeurs suivantes pour les différentes périodes de la journée :

PERIODES	PERIODE DE JOUR Allant de 7h à 22h, (sauf dimanches et jours fériés)	PERIODE DE NUIT Allant de 22h à 7h, (ainsi que dimanches et jours fériés)
Niveau sonore limite admissible	70 dB(A)	60 dB(A)

## TITRE 7 – PRÉVENTION DES RISQUES TECHNOLOGIQUES

### CHAPITRE 7.1 PRINCIPES DIRECTEURS

L'exploitant prend toutes les dispositions nécessaires pour prévenir les incidents et accidents susceptibles de concerner les installations et pour en limiter les conséquences. Il organise sous sa responsabilité les mesures

appropriées, pour obtenir et maintenir cette prévention des risques, dans les conditions normales d'exploitation, les situations transitoires et dégradées, depuis la construction jusqu'à la remise en état du site après l'exploitation.

Il met en place le dispositif nécessaire pour en obtenir l'application et le maintien ainsi que pour détecter et corriger les écarts éventuels.

## **CHAPITRE 7.2 GÉNÉRALITÉS**

### **ARTICLE 7.2.1. INVENTAIRE DES SUBSTANCES OU PRÉPARATIONS DANGEREUSES PRÉSENTES DANS L'ÉTABLISSEMENT**

Sans préjudice des dispositions du code du travail, l'exploitant dispose des documents lui permettant de connaître la nature et les risques des substances et mélanges dangereux présents dans les installations, en particulier les fiches de données de sécurité. Les incompatibilités entre les substances et mélanges, ainsi que les risques particuliers pouvant découler de leur mise en œuvre dans les installations considérées sont précisés dans ces documents. La conception et l'exploitation des installations en tiennent compte.

## **CHAPITRE 7.3 INFRASTRUCTURES ET INSTALLATIONS**

### **ARTICLE 7.3.1. CIRCULATION DANS L'ÉTABLISSEMENT**

L'exploitant fixe les règles de circulation applicables à l'intérieur de l'établissement. Les règles sont portées à la connaissance des intéressés par une signalisation adaptée et une information appropriée.

Les voies de circulation et d'accès sont notamment délimitées, maintenues en constant état de propreté et dégagées de tout objet susceptible de gêner le passage. Ces voies sont aménagées pour que les engins des services d'incendie puissent évoluer sans difficulté.

L'ensemble des installations est efficacement clôturé sur la totalité de sa périphérie. La clôture se situe au minimum à 10 m des bords de l'excavation.

#### **Article 7.3.1.1. Contrôle des accès**

Durant les heures d'activité, l'accès à la carrière est contrôlé. En dehors des heures ouvrées, cet accès est interdit.

#### **Article 7.3.1.2. Zone dangereuse**

L'accès de toute zone dangereuse des travaux d'exploitation à ciel ouvert est interdit par une clôture efficace ou tout autre dispositif équivalent (ex : merlon de deux mètres ne débouchant pas directement sur les bords de l'excavation).

Le danger est signalé par des pancartes placées, d'une part, sur le ou les chemins d'accès aux abords des travaux et, d'autre part, à proximité des zones clôturées.

#### **Article 7.3.1.3. Accès à la voirie publique**

L'accès à la voirie publique doit être aménagé de telle sorte qu'il ne crée pas de risque pour la sécurité publique.

## **CHAPITRE 7.4 PRÉVENTION DES POLLUTIONS ACCIDENTELLES**

### **ARTICLE 7.4.1. ORGANISATION DE L'ÉTABLISSEMENT**

Une consigne écrite doit préciser les vérifications à effectuer, en particulier pour s'assurer périodiquement de l'étanchéité des dispositifs de rétention, préalablement à toute remise en service après arrêt d'exploitation, et plus généralement aussi souvent que le justifieront les conditions d'exploitation.

Les vérifications, les opérations d'entretien et de vidange des rétentions doivent être notées sur un registre spécial tenu à la disposition de l'inspection des installations classées.

#### **ARTICLE 7.4.2. ÉTIQUETAGE DES SUBSTANCES ET MÉLANGES DANGEREUX**

Les fûts, réservoirs et autres emballages, les récipients fixes de stockage de produits dangereux d'un volume supérieur à 800 l portent de manière très lisible la dénomination exacte de leur contenu, le numéro et le symbole de danger défini dans la réglementation relative à l'étiquetage des substances et mélanges chimiques dangereux.

A proximité des aires permanentes de stockage de produits dangereux en récipients mobiles, les symboles de danger ou les codes correspondant aux produits doivent être indiqués de façon très lisible.

#### **ARTICLE 7.4.3. RÉTENTIONS**

Tout stockage d'un liquide susceptible de créer une pollution des eaux ou des sols est associé à une capacité de rétention dont le volume est au moins égal à la plus grande des deux valeurs suivantes :

- 100 % de la capacité du plus grand réservoir ;
- 50 % de la capacité totale des réservoirs associés.

Cette disposition n'est pas applicable aux bassins de traitement des eaux résiduaires.

Pour les stockages de récipients mobiles de capacité unitaire inférieure ou égale à 250 litres, la capacité de rétention est au moins égale à :

- dans le cas de liquides inflammables, à l'exception des lubrifiants, 50 % de la capacité totale des fûts ;
- dans les autres cas, 20 % de la capacité totale des fûts ;
- dans tous les cas, 800 litres au minimum ou égale à la capacité totale lorsque celle-ci est inférieure à 800 litres.

La capacité de rétention est étanche aux produits qu'elle pourrait contenir, résiste à l'action physique et chimique des fluides et peut être contrôlée à tout moment. Il en est de même pour son éventuel dispositif d'obturation qui est maintenu fermé en permanence.

Les capacités de rétention ou les réseaux de collecte et de stockage des égouttures et effluents accidentels ne comportent aucun moyen de vidange par simple gravité dans le réseau d'assainissement ou le milieu naturel.

L'étanchéité du (ou des) réservoir(s) associé(s) est conçue pour pouvoir être contrôlée à tout moment, sauf impossibilité technique justifiée par l'exploitant.

Le stockage des liquides inflammables, toxiques, corrosifs ou dangereux pour l'environnement, n'est autorisé sous le niveau du sol environnant que dans des réservoirs en fosse maçonnée ou assimilés.

Les déchets et résidus produits considérés comme des substances ou mélanges dangereux sont stockés, avant leur revalorisation ou leur élimination, dans des conditions ne présentant pas de risques de pollution (prévention d'un lessivage par les eaux météoriques, d'une pollution des eaux superficielles et souterraines, des envols et des odeurs) pour les populations avoisinantes et l'environnement.

#### **ARTICLE 7.4.4. RÈGLES DE GESTION DES STOCKAGES EN RÉTENTION**

Les réservoirs ou récipients contenant des produits incompatibles ne sont pas associés à une même rétention.

L'exploitant veille à ce que les volumes potentiels de rétention restent disponibles en permanence. A cet effet, l'évacuation des eaux pluviales respecte les dispositions du présent arrêté.

#### **ARTICLE 7.4.5. RAVITAILLEMENT ET ENTRETIEN**

Le ravitaillement et l'entretien des engins de chantier sont réalisés sur une aire étanche entourée par un caniveau et reliée à un séparateur d'hydrocarbures permettant la récupération totale des eaux ou des liquides résiduels.



#### **ARTICLE 7.4.6. TRANSPORTS - CHARGEMENTS - DÉCHARGEMENTS**

Les aires de chargement et de déchargement de véhicules citernes sont étanches et reliées à des rétentions dimensionnées selon les règles de l'art. Des zones adéquates sont aménagées pour le stationnement en sécurité des véhicules de transport de matières dangereuses, en attente de chargement ou de déchargement.

Le transport des produits à l'intérieur de l'établissement est effectué avec les précautions nécessaires pour éviter le renversement accidentel des emballages (arrimage des fûts...).

En particulier, les transferts de produits dangereux à l'aide de réservoirs mobiles s'effectuent suivant des parcours bien déterminés et font l'objet de consignes particulières.

Le stockage et la manipulation de produits dangereux ou polluants, solides ou liquides (ou liquéfiés) sont effectués sur des aires étanches et aménagées pour la récupération des fuites éventuelles.

Les réservoirs sont équipés de manière à pouvoir vérifier leur niveau de remplissage à tout moment et empêcher ainsi leur débordement en cours de remplissage.

Les dispositions nécessaires doivent être prises pour garantir que les produits utilisés sont conformes aux spécifications techniques que requiert leur mise en œuvre, quand celles-ci conditionnent la sécurité.

#### **ARTICLE 7.4.7. ÉLIMINATION DES SUBSTANCES OU PRÉPARATIONS DANGEREUSES**

L'élimination des substances ou préparations dangereuses récupérées en cas d'accident suit prioritairement la filière déchets la plus appropriée. En tout état de cause, leur éventuelle évacuation vers le milieu naturel s'exécute dans des conditions conformes au présent arrêté.

### **CHAPITRE 7.5 MOYENS D'INTERVENTION EN CAS D'ACCIDENT ET ORGANISATION DES SECOURS**

#### **ARTICLE 7.5.1. DÉFINITION GÉNÉRALE DES MOYENS**

L'établissement est doté de moyens adaptés aux risques à défendre et répartis en fonction de la localisation de ceux-ci conformément à l'étude de dangers.

#### **ARTICLE 7.5.2. ENTRETIEN DES MOYENS D'INTERVENTION**

Les équipements sont maintenus en bon état, repérés, facilement accessibles, et vérifiés au moins une fois par an.

L'exploitant doit pouvoir justifier, auprès de l'inspection des installations classées, de l'exécution de ces dispositions. Il doit fixer les conditions de maintenance et les conditions d'essais périodiques de ces matériels.

Les dates, les modalités de ces contrôles et les observations constatées doivent être inscrites sur un registre tenu à la disposition des services de la protection civile, d'incendie et de secours et de l'inspection des installations classées.

#### **ARTICLE 7.5.3. RESSOURCES EN EAU**

Aucune réserve d'eau n'est en place sur le site.

Cependant, au cas où une réserve d'eau naturelle serait créée sur le site, son accessibilité devra être maintenue pour l'alimentation des engins d'incendie en veillant plus particulièrement à :

- permettre la mise en station des engins-pompes auprès de cette réserve par la création d'une plateforme d'aspiration présentant une résistance au sol suffisante pour supporter un véhicule de 160 kilo-newton avec un maximum de 90 kilo-newton par essieu, ceux-ci étant distants de 3,60 m au minimum et ayant une superficie minimale de 32 m<sup>2</sup> pour les auto-pompes ;
- limiter la hauteur géométrique d'aspiration à 6 m dans le cas le plus défavorable ;
- vérifier que le volume d'eau contenu soit constant par tous les temps même en période d'étiage ;

- la protéger sur la périphérie au moyen d'une clôture munie d'un portillon d'accès afin d'éviter les chutes fortuites ;
- la signaler au moyen d'une pancarte toujours visible.

#### **ARTICLE 7.5.4. CONSIGNES DE SÉCURITÉ**

Sans préjudice des dispositions du code du travail, les modalités d'application des dispositions du présent arrêté sont établies, intégrées dans des procédures générales spécifiques et/ou dans les procédures et instructions de travail, tenues à jour et affichées dans les lieux fréquentés par le personnel.

Ces consignes doivent notamment indiquer :

- l'organisation de l'établissement en cas de sinistre,
- les procédures d'arrêt d'urgence, de mise en sécurité de l'installation (électricité, réseaux de fluides) et d'alerte avec les numéros de téléphone du responsable d'intervention de l'établissement, des services d'incendie et de secours, etc.,
- les moyens d'extinction à utiliser en cas d'incendie ainsi que leur l'entretien,
- le fonctionnement des différents dispositifs de sécurité et la périodicité des vérifications de ces dispositifs,
- l'emplacement des matériels d'extinction et de secours disponibles et des coups de poing et câble d'urgence des installations.

#### **ARTICLE 7.5.5. CONSIGNES GÉNÉRALES D'INTERVENTION**

Des consignes écrites sont établies pour la mise en œuvre des moyens d'intervention, d'évacuation du personnel et d'appel des secours extérieurs auxquels l'exploitant aura communiqué un exemplaire. Le personnel est entraîné à l'application de ces consignes.

---

### **TITRE 8 – CONDITIONS PARTICULIÈRES APPLICABLES À CERTAINES INSTALLATIONS DE L'ÉTABLISSEMENT**

---

Aucune installation de broyage, concassage et criblage de produits minéraux n'est installée dans l'emprise de la carrière.

---

### **TITRE 9 – SURVEILLANCE DES ÉMISSIONS ET DE LEURS EFFETS**

---

#### **CHAPITRE 9.1 PROGRAMME D'AUTO SURVEILLANCE**

##### **ARTICLE 9.1.1. PRINCIPE ET OBJECTIFS DU PROGRAMME D'AUTO SURVEILLANCE**

Afin de maîtriser les émissions de ses installations et de suivre leurs effets sur l'environnement, l'exploitant définit et met en œuvre sous sa responsabilité un programme de surveillance de ses émissions et de leurs effets dit programme d'auto surveillance. L'exploitant adapte et actualise la nature et la fréquence de cette surveillance pour tenir compte des évolutions de ses installations, de leurs performances par rapport aux obligations réglementaires, et de leurs effets sur l'environnement. L'exploitant décrit dans un document tenu à la disposition de l'inspection des installations classées les modalités de mesures et de mise en œuvre de son programme de surveillance, y compris les modalités de transmission à l'inspection des installations classées.

Les articles suivants définissent le contenu minimum de ce programme en terme de nature de mesure, de paramètres et de fréquence pour les différentes émissions et pour la surveillance des effets sur l'environnement, ainsi que de fréquence de transmission des données d'auto surveillance.

### ARTICLE 9.1.2. REPRÉSENTATIVITÉ ET CONTRÔLE

Les mesures effectuées sous la responsabilité de l'exploitant doivent être représentatives du fonctionnement des installations surveillées.

Ces mesures sont réalisées sans préjudice des mesures de contrôle réalisées par l'inspection des installations classées en application des dispositions des articles L. 171-1 à L. 171-6, et L. 514-8 du code de l'environnement. Conformément à ces articles, l'inspection des installations classées peut, à tout moment, réaliser des prélèvements d'effluents liquides ou gazeux, de déchets ou de sol et réaliser des mesures de niveaux sonores. Les frais de prélèvement et d'analyse sont à la charge de l'exploitant.

## CHAPITRE 9.2 MODALITÉS D'EXERCICE ET CONTENU DE L'AUTO SURVEILLANCE

### ARTICLE 9.2.1. AUTO SURVEILLANCE DES REJETS AQUEUX

Les dispositions minimales suivantes sont mises en œuvre :

Paramètres	Méthodes de référence
Température	
pH	NF T 90 008
MEST (matières en suspension totale) <sup>(1)</sup>	NF EN 872
DCO (demande chimique en oxygène)	NF T 90101 ou ISO 15705 (utilisable si la concentration est inférieure à 30 mg/l)
Hydrocarbures totaux	NF EN ISO 9377-2 + XP T 90124 ou NF M 07-203
Colorimétrie	NF EN ISO 7887

<sup>(1)</sup> Sur effluent non décanté

Les mesures sont réalisées par un organisme extérieur accrédité ou agréé par le ministère en charge de l'inspection des installations classées pour les paramètres considérés.

Pour les eaux déversées dans le milieu naturel, la fréquence des prélèvements et des analyses est au minimum annuelle.

En cas de dépassement sur un paramètre des valeurs définies à l'article 4.3.9 l'exploitant analyse le dépassement et en avertit l'inspection des installations classées.

### ARTICLE 9.2.2. AUTO SURVEILLANCE DES DÉCHETS PRODUITS

#### Article 9.2.2.1. *Registre des déchets*

La production de déchets, autres que les déchets d'extraction résultant du fonctionnement de la carrière, par l'établissement fait l'objet d'un suivi, présenté selon un registre chronologique ou un modèle établi en accord avec l'inspection des installations classées ou conformément aux dispositions nationales lorsque le format est prédéfini. Ce suivi prend en compte les types de déchets produits, leur codification réglementaire en vigueur, les quantités et les filières d'élimination retenues.

Les bordereaux de suivi des déchets dangereux prévus à l'article 5.2.6 sont annexés à ce registre.

Ce registre et les documents sont tenus à la disposition de l'inspection des installations classées et doivent être conservés pendant 5 ans.

### ARTICLE 9.2.3. AUTO SURVEILLANCE DES NIVEAUX SONORES

#### Article 9.2.3.1. *Mesures périodiques*

Une mesure de la situation acoustique est effectuée dans les six mois suivants la notification du présent arrêté puis périodiquement, au minimum tous les trois ans.

Ces mesures sont effectuées par un organisme ou une personne qualifiée dont le choix sera communiqué préalablement à l'inspection des installations classées. Ces contrôles sont effectués par référence au plan annexé au présent arrêté, indépendamment des contrôles ultérieurs que l'inspecteur des installations classées pourra demander.

## **CHAPITRE 9.3 SUIVI, INTERPRÉTATION ET DIFFUSION DES RÉSULTATS**

### **ARTICLE 9.3.1. ACTIONS CORRECTIVES**

L'exploitant suit les résultats des mesures qu'il réalise en application du CHAPITRE 9.2 du présent arrêté notamment celles de son programme d'auto surveillance, les analyse et les interprète. Il prend le cas échéant les actions correctives appropriées lorsque des résultats font présager des risques ou inconvénients pour l'environnement ou d'écart par rapport au respect des valeurs réglementaires relatives aux émissions de ses installations ou de leurs effets sur l'environnement.

### **ARTICLE 9.3.2. ANALYSE ET TRANSMISSION DES RÉSULTATS DE L'AUTO SURVEILLANCE**

Sans préjudice des dispositions de l'article R. 512-69 du code de l'environnement, l'exploitant établit en début d'année un rapport de synthèse relatif aux résultats des mesures et analyses de l'année précédente imposées au CHAPITRE 9.2 du présent arrêté. Ce rapport, traite au minimum de l'interprétation des résultats de la période considérée (en particulier cause et ampleur des écarts), des modifications éventuelles du programme d'auto surveillance et des actions correctives mises en œuvre ou prévues (sur l'outil de production, de traitement des effluents, la maintenance...) ainsi que de leur efficacité.

Il est tenu à la disposition permanente de l'inspection des installations classées pendant une durée de 10 ans.

Il est adressé à l'inspection des installations classées chaque année avant le 1<sup>er</sup> février.

### **ARTICLE 9.3.3. RÉSULTATS DE L'AUTO SURVEILLANCE DES DÉCHETS**

Les justificatifs évoqués à l'article 9.2.3 du présent arrêté doivent être conservés cinq ans.

### **ARTICLE 9.3.4. ANALYSE ET TRANSMISSION DES RÉSULTATS DES MESURES DE NIVEAUX SONORES**

Les résultats des mesures réalisées en application de l'article 9.2.4 du présent arrêté sont transmis au Préfet dans le mois qui suit leur réception avec les commentaires et propositions éventuelles d'amélioration.

Ils sont également tenus à la disposition permanente de l'inspection des installations classées pendant une durée de 10 ans.

## **CHAPITRE 9.4 BILANS PÉRIODIQUES**

### **ARTICLE 9.4.1. SUIVI ANNUEL D'EXPLOITATION**

Un plan orienté et réalisé à une échelle adaptée à sa superficie doit être dressé chaque année. Il est versé au registre d'exploitation de la carrière et fait apparaître notamment :

- les limites du périmètre sur lequel porte le droit d'exploitation, ses abords dans un rayon de 50 mètres, les noms des parcelles cadastrales concernées ainsi que le bornage ;
- les bords de la fouille ;
- les surfaces défrichées, décapées, en cours d'exploitation, en cours de remise en état et remises en état ;
- l'emprise des infrastructures (installations de traitement et de lavage des matériaux, voies d'accès, ouvrages et équipements connexes...), des stocks de matériaux et des terres de découvertes ;
- les éventuels piézomètres, cours d'eau et fossés limitrophes de la carrière ;
- les courbes de niveau ou cotes d'altitude des points significatifs ;
- le positionnement des fronts ;

- la position des ouvrages dont l'intégrité conditionne le respect de la sécurité et de la salubrité publiques ainsi que leur périmètre de protection.

Les surfaces S1, S2 et S3 des différentes zones (exploitées, en cours d'exploitation, remise en état, en eau...) sont consignées dans une annexe à ce plan. Les écarts par rapport au schéma prévisionnel d'exploitation et de remise en état produit en vue de la détermination des garanties financières sont mentionnés et explicités.

Un rapport annuel d'exploitation présentant les quantités extraites, les volumes de remblais amenés, la synthèse des contrôles périodiques effectués dans l'année (bruit, eau, vibrations, etc.), les accidents et tous les faits marquants de l'exploitation est annexé au plan sus-nommé.

Ce plan et ses annexes sont transmis chaque année avant le 1<sup>er</sup> février à l'inspection des installations classées.

Un exemplaire de ce plan est conservé sur l'emprise de la carrière et tenu à la disposition de l'inspection des installations classées.

Ce plan doit être réalisé, sur demande de l'inspection des installations classées, par un géomètre expert, notamment pour vérifier l'état d'avancement des travaux de remise en état.

#### **ARTICLE 9.4.2. DÉCLARATION ANNUELLE**

L'exploitant est tenu de se conformer aux prescriptions de l'arrêté du 31 janvier 2008 modifié relatif au registre et à la déclaration annuelle des émissions polluantes et des déchets, notamment les points 1 et 9 de son annexe III relatifs aux exploitations de carrières, et les autres points le cas échéant.

---

### **TITRE 10 – MISE EN ŒUVRE DES MESURES D'ÉVITEMENT, DE RÉDUCTION ET DE COMPENSATION AU TITRE DE LA PROTECTION FAUNE-FLORE-HABITAT**

---

#### **CHAPITRE 10.1 MESURES D'ÉVITEMENT**

##### **ARTICLE 10.1.1. PÉRIMÈTRE ET DESCRIPTION DES MESURES D'ÉVITEMENT**

###### **Article 10.1.1.1. Travaux**

Les travaux de décapage sont effectués en dehors des périodes de sensibilité des espèces ; ils sont interdits d'avril à juillet inclus, période de reproduction de l'avifaune.

Les zones humides suivantes sont évitées:

- mares et zones présentes sur la partie Nord de la carrière ;
- mare à l'Est où le triton crêté a été observé.

###### **Article 10.1.1.2. Mesures de lutte contre les espèces invasives**

L'exploitant n'emploie pas de terres végétales susceptibles d'être contaminées par des espèces invasives pour le réaménagement du site. Ces terres seront évacuées vers des centres adéquats. Les dispositions du titre 5 sont alors respectées.

#### **CHAPITRE 10.2 MESURES DE RÉDUCTION DE L'IMPACT**

##### **ARTICLE 10.2.1. PÉRIMÈTRE ET DESCRIPTION DES MESURES DE RÉDUCTION**

De manière à protéger les intérêts visés à l'article L. 511-1 du code de l'environnement, l'exploitant prend les dispositions suivantes :

1. Le comblement des mares temporaires (points bas où les eaux de pluie ruissellent afin d'y être décantées avant pompage et relargage dans les fossés périphériques) non évitées est effectué entre juillet et janvier hors de la période de reproduction des amphibiens et après création d'une mare de substitution.
2. La mise en place d'un filet sur le front de taille début mars, avant l'arrivée des guêpiers les orientera vers d'autres talus plus favorables sur la carrière qui ne seront pas impactés pendant la période de reproduction.

La mise en œuvre de ces mesures doit respecter les prescriptions énoncées ci-dessus, conformément à l'étude d'impact présente au dossier de demande d'autorisation.

## **CHAPITRE 10.3 MESURES DE COMPENSATION**

### **ARTICLE 10.3.1. PÉRIMÈTRE CONCERNÉ PAR LES MESURES COMPENSATOIRES**

L'exploitation de la carrière entraîne la destruction de 1700 m<sup>2</sup> de zones humides. De manière à protéger les intérêts visés à l'article L. 511-I du code de l'environnement, l'exploitant prend les mesures compensatoires suivantes :

- création d'une zone humide de substitution (cf article 10.3.2.1) ;

Le plan de réaménagement final en annexe du présent arrêté préfectoral fait état des mesures compensatoires mises en place au titre de la destruction des zones humides et de la protection faune / flore et habitat.

Sur les parcelles concernées par des mesures compensatoires, le stockage de matériaux, l'extraction de matériaux, le décapage des terrains, la circulation des engins d'extraction ou des camions d'évacuation des matériaux et la réalisation de pistes d'accès à la carrière sont prohibés.

(plan de localisation des zones humides en annexe)

### **ARTICLE 10.3.2. DESCRIPTION DES MESURES COMPENSATOIRES LIÉES AUX ZONES HUMIDES**

#### **Article 10.3.2.1. Création d'une zone humide de substitution**

La mise en œuvre de ces mesures doit respecter les prescriptions énoncées ci-dessous, conformément à l'étude d'impact présente au dossier de demande d'autorisation.

Une zone humide de 3 400 m<sup>2</sup> est créée en amont de la destruction des zones humides détruites initialement présente sur le périmètre, et en tout état de cause avant la fin de la phase D (T0 + 20 ans), afin d'assurer le transfert des espèces.

La zone humide est créée au nord du périmètre de la carrière.

## **CHAPITRE 10.4 MESURES DE SUIVI**

### **ARTICLE 10.4.1. SUIVI DES MESURES DE RÉDUCTION ET DES MESURES COMPENSATOIRES**

Un suivi environnemental est réalisé durant toute la durée de l'exploitation de la carrière, ce suivi comprend à minima

- la présence et le reproduction de guêpier ;
- le suivi des populations d'amphibiens ;
- le suivi des travaux pour la mise en place des mesures compensatoires associées à la création de la zone humide ;
- l'établissement d'un bilan des gains écologiques.

#### **ARTICLE 10.4.2. BILAN DES MESURES**

Tous les cinq ans, l'exploitant établit un rapport qu'il tient à disposition de l'inspection des installations classées comprenant le bilan du suivi et des mesures effectuées durant cette période. Ce bilan fait état de l'avancement des travaux et opérations relatifs à la mise en œuvre des mesures de réduction et de compensation, et de l'efficacité de ces mesures. Dans le cas où les mesures prises ne sont pas satisfaisantes, il propose de nouvelles actions ou, à défaut, un ajustement des mesures actuelles à l'inspection des installations classées.

---

### **TITRE 11 – PUBLICITÉ ET EXÉCUTION**

---

#### **ARTICLE 11.1.1 PUBLICITE**

Le présent arrêté sera affiché pendant un mois en mairie de MARTIZAY. Mention de cet affichage sera insérée par les services de la Préfecture de l'Indre, dans deux journaux diffusés dans le département de l'Indre, aux frais de l'exploitant. Cet arrêté sera publié au recueil des actes administratifs.

Cet arrêté sera mis en ligne sur le site des services de l'Etat à l'adresse suivante :

<http://indre.gouv.fr/Politiques-publiques/Environnement/I.C.P.E/Dossiers-d-autorisation-ICPE/> et également à l'adresse <http://www.indre.gouv.fr/Publications/Recueil-des-actes-administratifs>.

#### **ARTICLE 11.1.2 EXECUTION**

Le Secrétaire Général de la Préfecture, la Directrice du Développement Local et de l'Environnement, le Directeur Régional de l'Environnement, de l'Aménagement de la région Centre Val de Loire et le Maire de Martizay sont chargés, chacun en ce qui le concerne, de l'exécution du présent arrêté.

Pour le Préfet,  
et par délégation  
Le Secrétaire Général,



Afif LAZAK

---

### **ANNEXES**

---

Annexe 1 : Plan cadastral / parcellaire

Annexe 2 : Plan de phasage

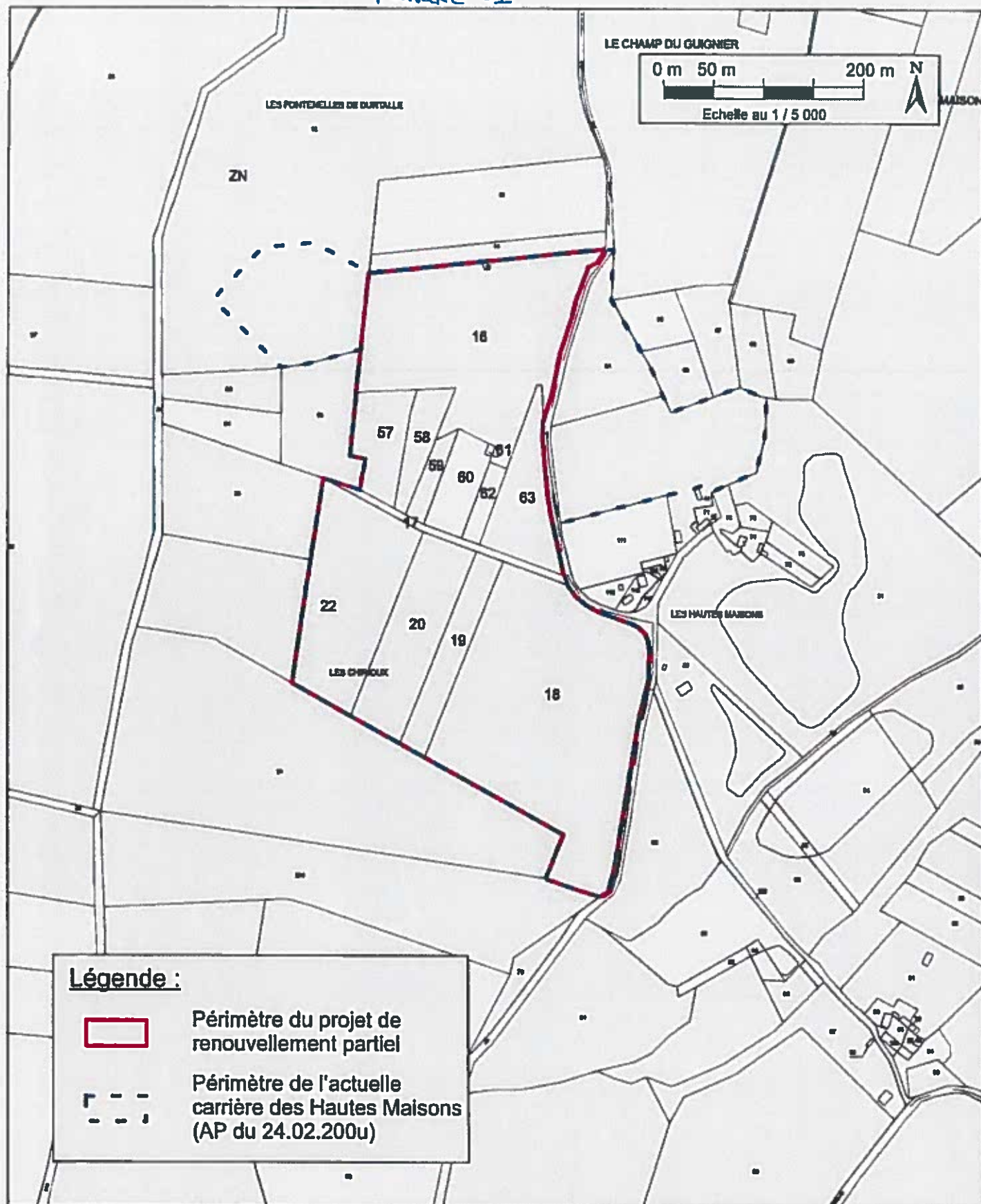
Annexe 3 : Plan de remise en état

Annexe 4 : Plan de localisation des points de mesures de bruits

Annexe 5 : Plan de localisation des zones humides



Annexe 1



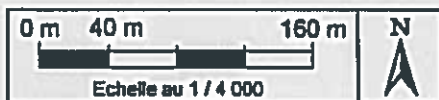
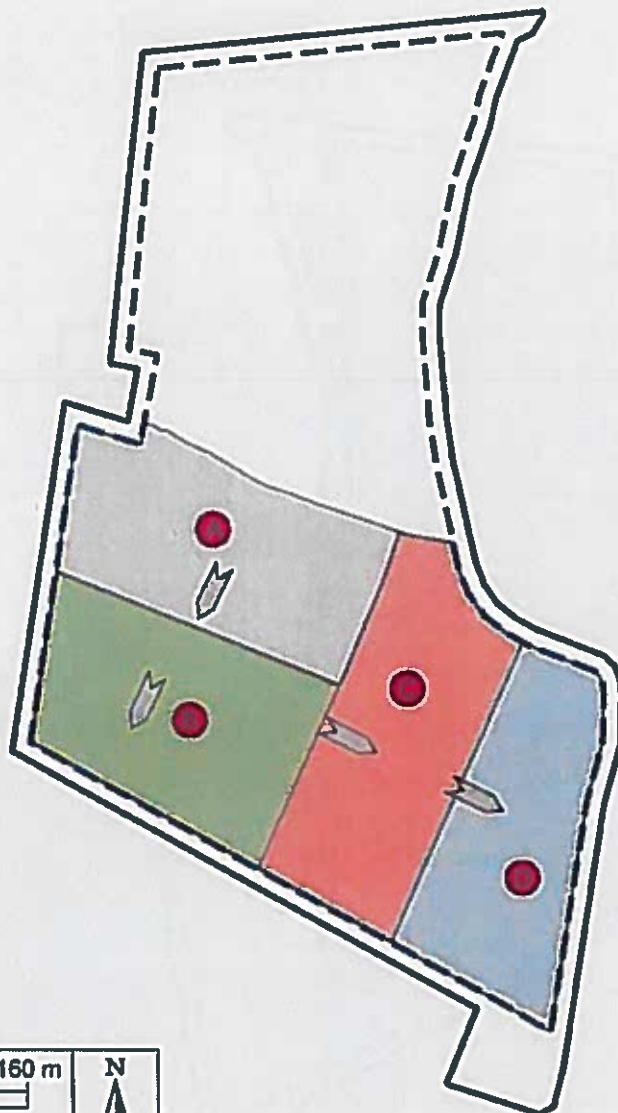
Imerys Ceramics France - Carrière des "Hautes Maisons" (36)  
 Demande d'autorisation de renouvellement partiel de carrière  
 Document Administratif et Mémoire Technique

Localisation du projet sur fond cadastral  
 Sources : Cadastre.gouv.fr, Imerys Ceramics France  
 et GéoPlusEnvironnement

Figure 4



## Annexe 2



### LÉGENDE

	Périmètre du site		Phase A ( $T_0 + 5$ ans)
	Périmètre d'extraction		Phase B ( $T_0 + 10$ ans)
	Sens d'exploitation		Phase C ( $T_0 + 15$ ans)
			Phase D ( $T_0 + 20$ ans)



Imerys Ceramics France - Carrière des "Hautes Maisons" (36)  
Demande d'autorisation de renouvellement partiel de carrière  
Document Administratif et Mémoire Technique

Plan de phasage général de l'exploitation  
Source : GéoPlusEnvironnement

Figure 15

# Annexe 2

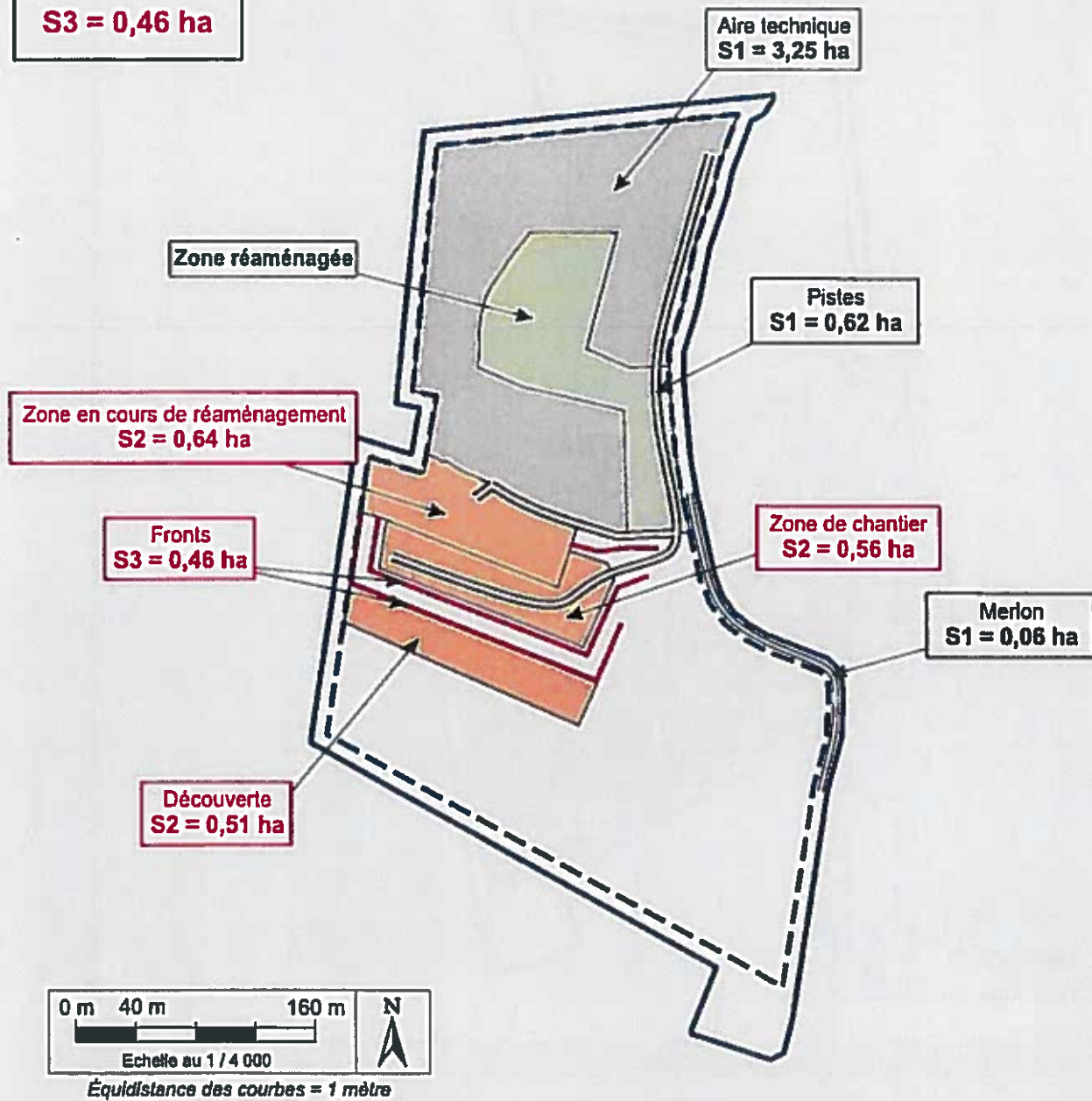
S1 = 3,93 ha

S2 = 1,71 ha

S3 = 0,46 ha

Garantie Financière = 147 050 €

PHASE A  
(T<sub>0</sub> + 5 ans)



## LÉGENDE

	Périmètre de demande		Surface S1 (Infrastructures de chantier)
	Périmètre exploitable		Surface S2 (zone maximale décapée d'avance + zone en chantier + zone en cours de réaménagement)
	Courbe topographique (cote exprimée en mètre NGF)		Zone réaménagée (non intégrée dans le calcul)
	S3 (Surface verticale maximale de fronts)		
	Hauteur moyenne des fronts:		
	- front 1 = 10 m		
	- front 2 entre 3 et 5 m		

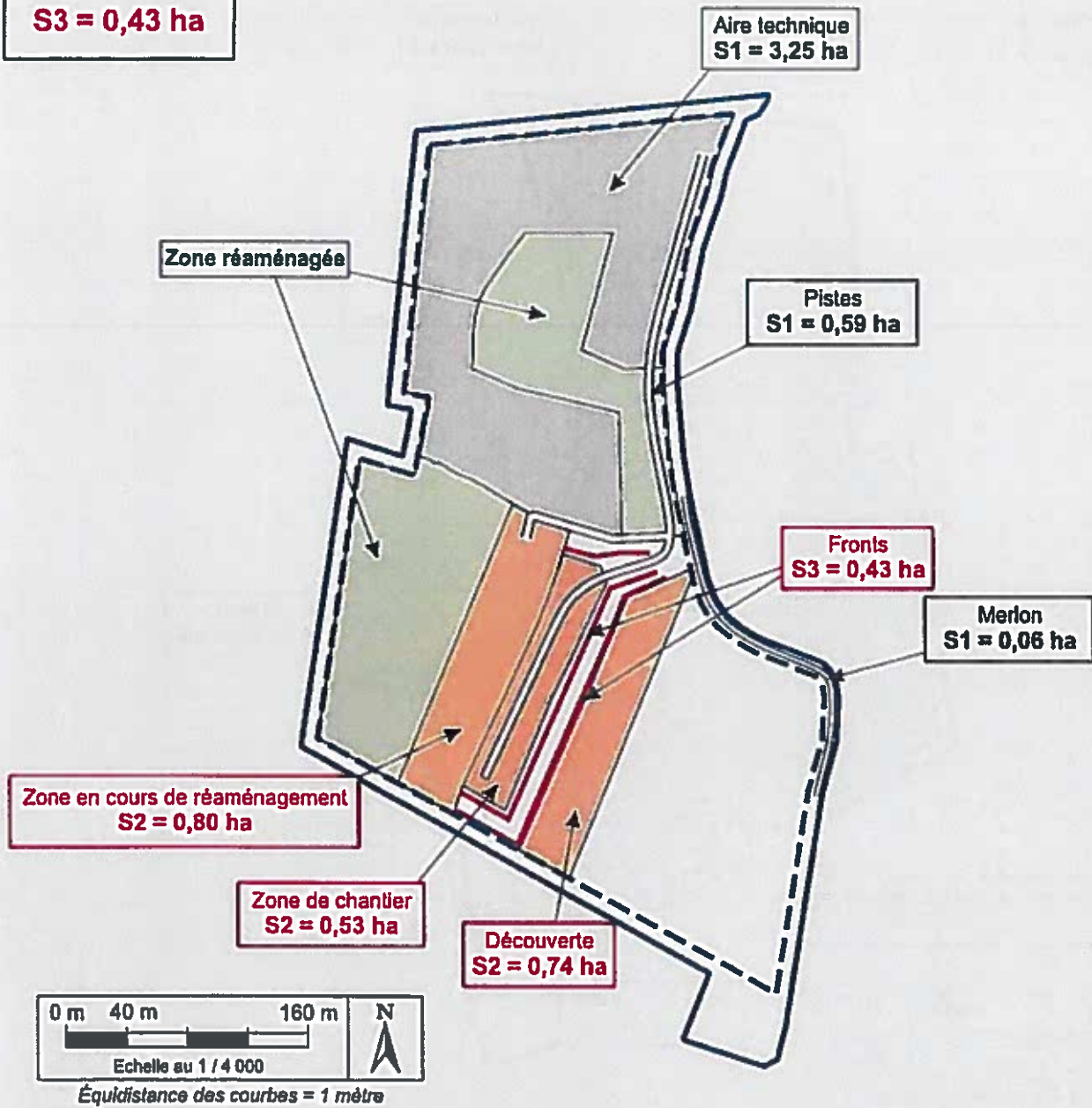


# Annexe 2

**PHASE B**  
(T<sub>e</sub> + 10 ans)

**S1 = 3,90 ha**  
**S2 = 2,07 ha**  
**S3 = 0,43 ha**

**Garantie Financière = 160 263 €**



## LÉGENDE

	Périmètre de demande		Surface S1 (Infrastructures de chantier)
	Périmètre exploitable		Surface S2 (zone maximale décapée d'avance + zone en chantier + zone en cours de réaménagement)
	Courbe topographique (cote exprimée en mètre NGF)		Zone réaménagée (non intégrée dans le calcul)
			S3 (Surface verticale maximale de fronts) Hauteur moyenne des fronts: - front 1 = 10 m - front 2 entre 3 et 5 m

## Annexe 2

**S1 = 3,61 ha**

**S2 = 2,01 ha**






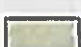

**S3 = 0,43 ha**

**Garantie Financière = 152 974 €**

**PHASE C**  
(T<sub>0</sub> + 15 ans)



### LÉGENDE

	Périmètre de demande		Surface S1 (Infrastructures de chantier)
	Périmètre exploitable		Surface S2 (zone maximale décapée d'avance + zone en chantier + zone en cours de réaménagement)
	Courbe topographique (cote exprimée en mètre NGF)		Zone réaménagée (non intégrée dans le calcul)
			S3 (Surface verticale maximale de fronts) Hauteur moyenne des fronts: - front 1 = 10 m - front 2 entre 3 et 5 m

## Annexe 2

**PHASE D**  
(T<sub>0</sub> + 20 ans)

**S1 = 2,67 ha**

**S2 = 1,35 ha**

**S3 = 0,24 ha**

**Garantie Financière = 106 118 €**



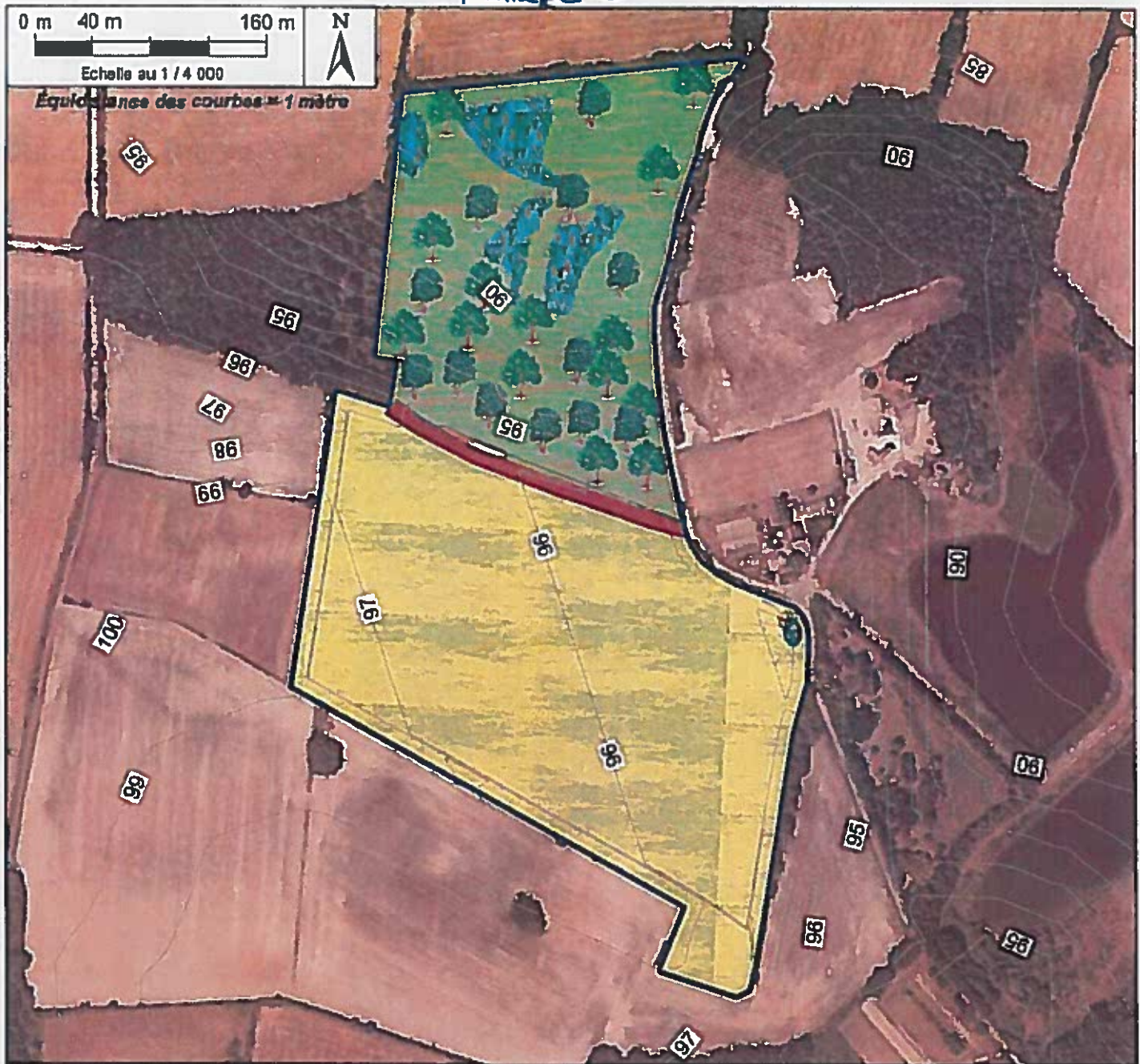
### LÉGENDE

	Périmètre de demande		Surface S1 (Infrastructures de chantier)
	Périmètre exploitable		Surface S2 (zone maximale décapée d'avance + zone en chantier) + zone en cours de réaménagement)
	Courbe topographique (cote exprimée en mètre NGF)		Zone réaménagée (non intégrée dans le calcul)
	<b>S3 (Surface verticale maximale de fronts)</b> Hauteur moyenne des fronts: - front 1 = 10 m - front 2 entre 3 et 5 m		





# Annexe 3



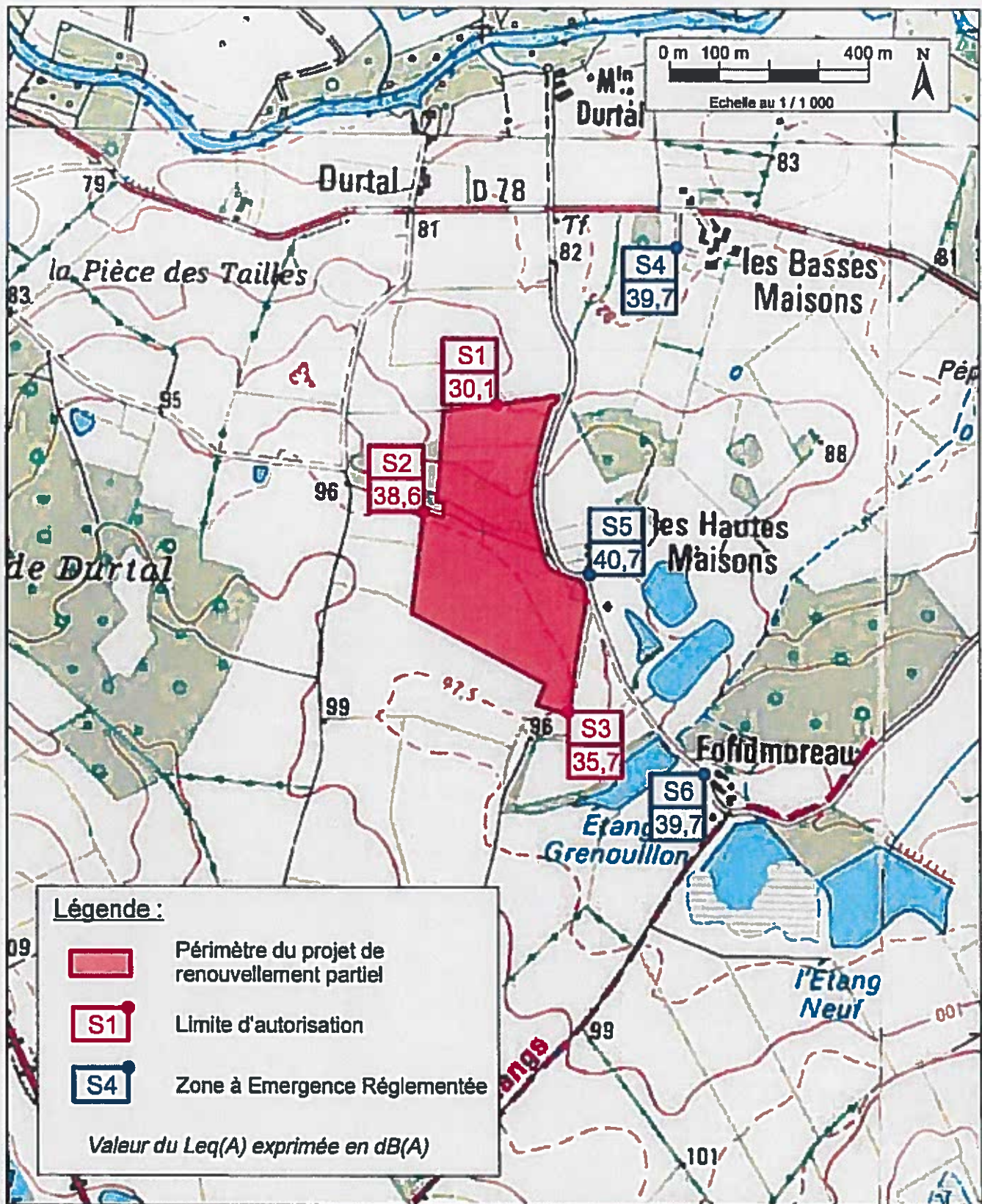
## Légende

- |  |                                 |
|--|---------------------------------|
| Périimètre de demande                        | Zone humide                     |
| Courbe topographique (exprimée en mètre NGF) | Zone à recolonisation spontanée |
| Chemin d'exploitation n°43 recréé            | Bois                            |
| Merlon sableux                               | Terrain agricole                |





# Annexe 4



Imerys Ceramics France - Carrière des "Hautes Maisons" (36)  
Demande d'autorisation de renouvellement partiel de carrière  
Etude d'Impact



Localisation et résultats des stations  
de mesure de bruit résiduel diurne  
Sources : IGN et GéoPlusEnvironnement

Figure 27





# Annexe 5

ETUDE ECOLOGIQUE  
Renouvellement partiel de la  
carrière des Hautes Mairies  
à Maribon (36)



## Légende :

- Périmètre du site d'étude
- ▨ Zones humides
- ▨ Zones humides critiques (E)
- ▨ Zones humides impactées (R)
- ▨ Mesure compensatoire :
- ▨ Zones humides recrées (C)



Imerys Ceramics France - Carrière des "Hautes Mairies" (36)  
Demande d'autorisation de renouvellement partiel de carrière  
Etude d'Impact

Mesures concernant les zones humides  
Source : ADEV Environnement

Figure 30

